



NOTICE D'EMPLOI PIÈCES DÉTACHÉES

Motobineuse



YB35



Yvan Béal - 21, av. de l'Agriculture - B.P. 16
Z.I. du Brézet - 63014 Clermont-Ferrand Cedex 2
Tél : 04 73 91 93 51 - Télécopie : 04 73 90 23 11
www.yvanbeal.fr - E-mail : info@yvanbeal.fr
R.C.S. Clermont-Fd B 304 973 886 S.A.S. au capital de 612 000 €

01-000243-051103

03-000107-050121



DECLARATION « CE » DE CONFORMITE

La soussignée : **Mme Yvette LECLERC**

Présidente du Directoire de la Société Yvan BÉAL

21, avenue de l'Agriculture - BP 16

63014 CLERMONT-FERRAND Cedex 2

atteste que le matériel suivant :

Genre	Motobineuse à moteur thermique		
Marque	BÉAL		
Type	YB35	YB55IN	YB55HD

est conforme :

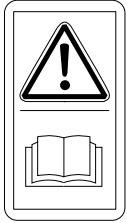
- aux directives : - 98/37/CE
- 2000/14/CE
- aux normes : - EN709
- EN292

Fait à Clermont-Ferrand,
Le 19 Octobre 2004

LA DIRECTION GENERALE
Mme Yvette LECLERC

CONSIGNES DE SÉCURITÉ

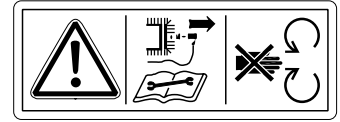
1. Lire les instructions du manuel d'utilisation avec attention. Se familiariser avec le fonctionnement et les commandes de la motobineuse avant de l'utiliser. Savoir comment arrêter les outils et le moteur rapidement.
Être en bonne forme physique et psychique.
2. La motobineuse doit toujours être utilisée suivant les recommandations indiquées dans le présent manuel d'utilisation.
Toute autre utilisation peut s'avérer dangereuse ou entraîner une détérioration de la machine.
3. La motobineuse devra être utilisée, à l'exclusion des enfants,
4. Ne pas oublier que l'opérateur ou l'utilisateur, est responsable des accidents ou des phénomènes dangereux survenant aux autres personnes ou à leurs biens.
5. Votre motobineuse a été conçue en accord avec les normes européennes de sécurité en vigueur. Pour votre sécurité, nous vous recommandons de ne pas modifier les caractéristiques de votre machine, et de n'utiliser que les outils ou les accessoires recommandés par le constructeur.



Pour travailler sans danger avec cette motobineuse il est impératif d'avoir lu le mode d'emploi et de respecter les consignes qui s'y trouvent



Attention Danger !
Outils rotatifs : tenir les mains et les pieds à distance des outils en rotation.
Ne pas utiliser sans les capots de protection



Arrêter le moteur et débrancher le fil de bougie avant toute intervention.
Consulter le manuel d'instructions.

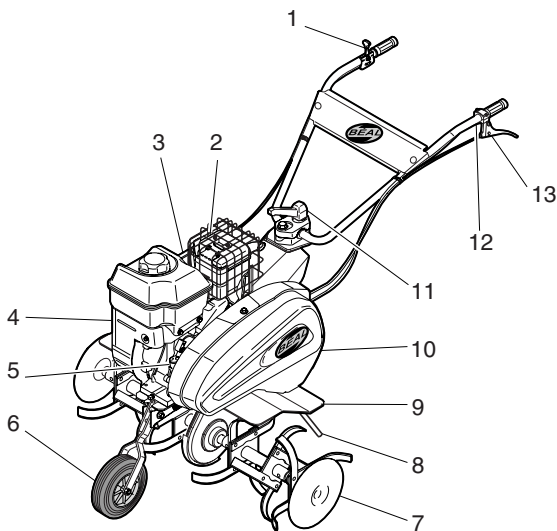
CARACTÉRISTIQUES

La motobineuse est équipée d'un moteur Honda ou B&S.

Cette machine est livrable en 3 versions :

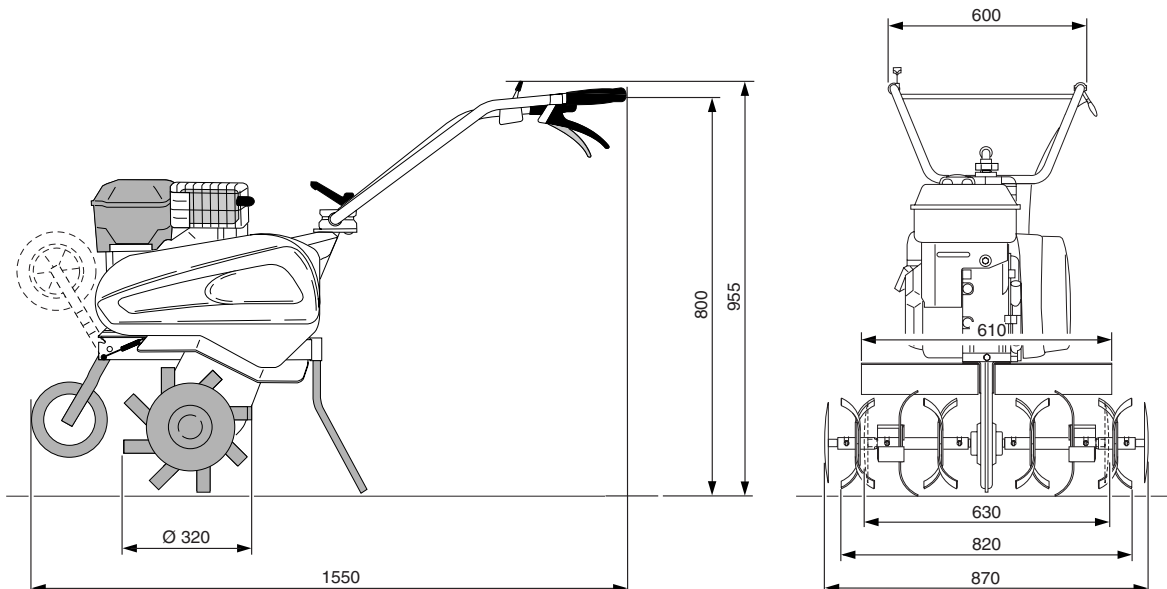
- Moteur 3,5 HP marche avant 4 fraises+disques, poids 38 kg
- Moteur 5 HP HD marche avant et arrière 6 fraises+disques, poids 50 kg
- Moteur 5 HP B&S marche avant et arrière 6 fraises+disques, poids 51 kg
- Niveau de puissance acoustique $L_w = 96 \text{ dB (A) max.}$
- Niveau de pression aux oreilles du conducteur $L_{pA} = 82 \text{ dB (A) max.}$
- Niveau de vibration moyen = 8 m/s^2

DESCRIPTION DE LA MOTOBINEUSE




1. Levier des gaz
2. Pot d'échappement
3. Filtre à air
4. Lanceur
5. Bouchon de remplissage d'huile
6. Roue de transport
7. Outils rotatifs et disques protégé-plante
8. Eperon
9. Ailes
10. Capot de courroie
11. Réglage de position de guidon
12. Levier d'embrayage de marche arrière
13. Levier d'embrayage de marche avant

ENCOMBREMENTS







PRÉPARATION

- a. Pendant le travail, porter toujours des chaussures résistantes et des pantalons longs. Ne pas utiliser la machine lorsque l'on est pieds nus ou en sandales.
- b. Inspecter minutieusement la zone sur laquelle la machine doit être utilisée et éliminer tous les objets qui pourraient être projetés par la machine.
-  c. **ATTENTION** : l'essence est hautement inflammable :
- stocker le carburant dans des récipients spécialement prévus à cet effet;
 - faire le plein à l'extérieur uniquement et ne pas fumer pendant cette opération;
 - ajouter du carburant avant de démarrer le moteur. Ne jamais enlever le bouchon du réservoir d'essence ou ajouter de l'essence pendant que le moteur tourne ou tant qu'il est chaud;
 - si de l'essence a été répandue sur le sol, ne pas tenter de démarrer le moteur mais éloigner la machine de cette zone et éviter de provoquer toute inflammation tant que les vapeurs d'essence ne sont pas dissipées;
 - remettre correctement en place les bouchons du réservoir et de la nourrice d'essence.
- d. Remplacer les silencieux d'échappement défectueux.
- e. Avant utilisation, toujours procéder à un contrôle visuel pour s'assurer que les outils ne sont ni usés ni endommagés. Remplacer les lames et les boulons de fixation endommagés par lots complets afin de préserver l'équilibre.

FONCTIONNEMENT

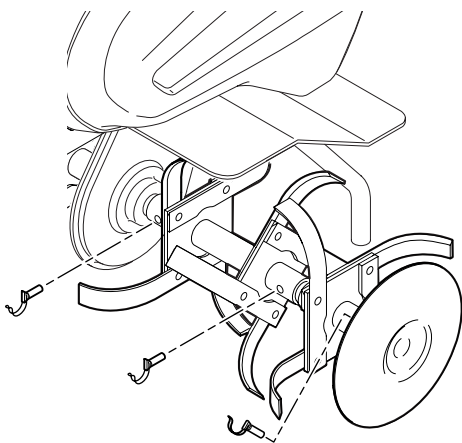
- a. **MOTEUR** : ne pas démarrer le moteur sans avoir respecté scrupuleusement les instructions du manuel d'utilisation du moteur.
- b. Description des commandes :

	COMMANDES DES GAZ * Rapide Lent Arrêt moteur		COMMANDES DES GAZ * Arrêt moteur Lent Rapide		EMBRAYAGE DES OUTILS * - Ne pas actionner ces commandes lors de la mise en route du moteur. - Pour le travail, actionner le levier de marche avant à fond. - Pour reculer actionner le levier rouge de marche arrière. - Pour stopper les outils relâcher le levier.
				Marche avant Marche arrière	
				Marche avant	

* Selon modèle

- c. Mise en route :
- faire reposer la motobineuse sur les fraises et la barre de profondeur,
 - se placer sur le côté de la motobineuse,
 - placer la commande des gaz en position rapide, **ne pas actionner la commande d'embrayage pendant l'opération de mise en route du moteur**,
 - actionner le lanceur selon instructions d'utilisation du moteur en maintenant le guidon.

MONTAGE ÉQUIPEMENT



- a. Poser l'étoile sur les groupes de binage.
- Conseil** : Attention au sens de rotation (à gauche / à droite). Les tranchants de l'étoile doivent être orientés dans le sens de la rotation.
- b. Insérer la goupille de retenue articulée et la bloquer en la rabattant et en la comprimant.
- c. Poser les disques protège-plantes sur les étoiles et les bloquer à l'aide des goupilles de retenue articulées comme au point b.
- Conseil** : Monter la goupille articulée comme illustré sur la figure ci-contre.

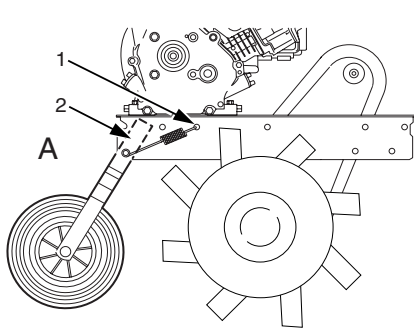
UTILISATION

- a. Les capots de protection doivent être montés avant l'utilisation.

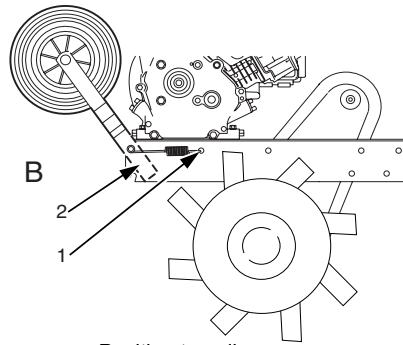
 **Attention !**

Ne jamais utiliser la motobineuse sans les capots de protection

b. Relever la roue porteuse pendant le travail.



Position transport



Position travail

- c. Ne pas faire tourner le moteur dans un endroit confiné où les vapeurs de monoxyde de carbone peuvent s'accumuler.
- d. Travailler uniquement à la lumière du jour ou dans une lumière artificielle de bonne qualité.
- e. Bien assurer ses pas.
- f. Marcher, ne jamais courir avec la machine.
- g. L'utilisation de la motobineuse sur pente peut provoquer son renversement. Ne pas travailler sur des pentes supérieures à 10%. Les six fraises doivent impérativement être montées lors du travail en pente.
- h. Traiter les pentes transversalement, jamais en montant ou en descendant. Ne pas se placer en aval de la machine.
- i. Changer de direction avec beaucoup de précautions sur les sols pentus.
- j. Réduire la vitesse de rotation dans les sols pierreux.
- k. Utiliser la force d'appui sur le guidon pour enfoncer plus ou moins la barre de profondeur dans le sol afin de régler la vitesse d'avancement et la profondeur de travail.
- l. Inverser le sens de marche ou tirer la machine vers soi avec beaucoup de précaution.
- m. Ne pas modifier les réglages de régulation de vitesse du moteur et ne pas utiliser le moteur en survitesse.
- n. Ne pas placer les mains ou les pieds près ou sous des éléments en rotation.
- o. Ne jamais soulever ou transporter une machine lorsque le moteur tourne.
- p. Soulever la machine à deux personnes : par les poignées du guidon et l'extrémité des arbres de fraises après avoir enlevé les disques. Se protéger les mains avec des gants.

q. **ARRÊTER LE MOTEUR :**

- toutes les fois où la machine doit rester sans surveillance,
- avant de faire le plein de carburant.
- pour arrêter le moteur mettre la commande des gaz en position stop,

MAINTENANCE ET STOCKAGE  **Attention !**

Ne jamais effectuer d'opérations d'entretien, de nettoyage ou de réglage, si le moteur est en marche

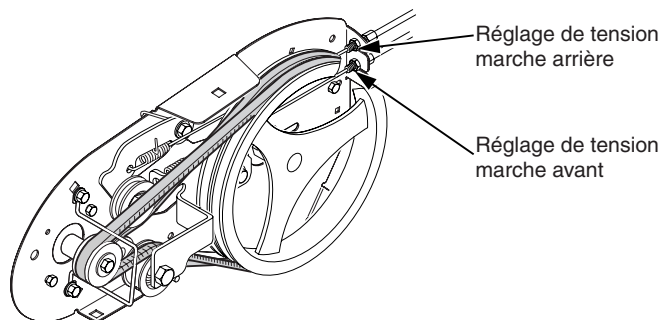
- a. **MOTEUR :** se conformer aux indications du manuel d'utilisation du moteur.
- b. Maintenir tous les écrous, boulons et vis serrés afin de garantir que le matériel est en état de fonctionner en sécurité.
- c. Ne jamais stocker une machine dont le réservoir contient encore de l'essence dans un local où les vapeurs peuvent atteindre une flamme ou une étincelle.
- d. Laisser le moteur refroidir avant de ranger la machine dans un local quelconque.
- e. Pour réduire les risques d'incendie, maintenir le moteur, le silencieux, le compartiment des batteries et la zone de stockage de l'essence dégagés de végétaux ou d'excès de graisse.
- f. Remplacer les pièces usées ou endommagées pour plus de sécurité.
- g. Si le réservoir doit être vidangé, faire cette opération à l'extérieur.

ENTRETIEN

a. **Changement de la courroie**

- Débrancher la bougie.
- Enlever le capot de courroie.
- Dégager la courroie avant de la poulie réceptrice ; dégager de la même façon la courroie de marche arrière.
- Remonter en sens inverse. Le galet d'embrayage marche avant agit par dessous, celui de marche arrière par dessus.

Régler la tension du câble d'embrayage voir paragraphe c.



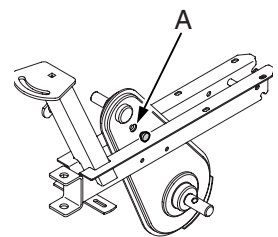
b. **Boîtier réducteur**

Le boîtier réducteur ne nécessite pas d'entretien particulier.

Toutefois, en cas de nécessité, il peut être réintroduit de la graisse : 10 cm3 de Shell ALVANIA EP(LF)1, 1 fois par an par l'orifice (A).

c. **Cable d'embrayage : réglage de la tension**

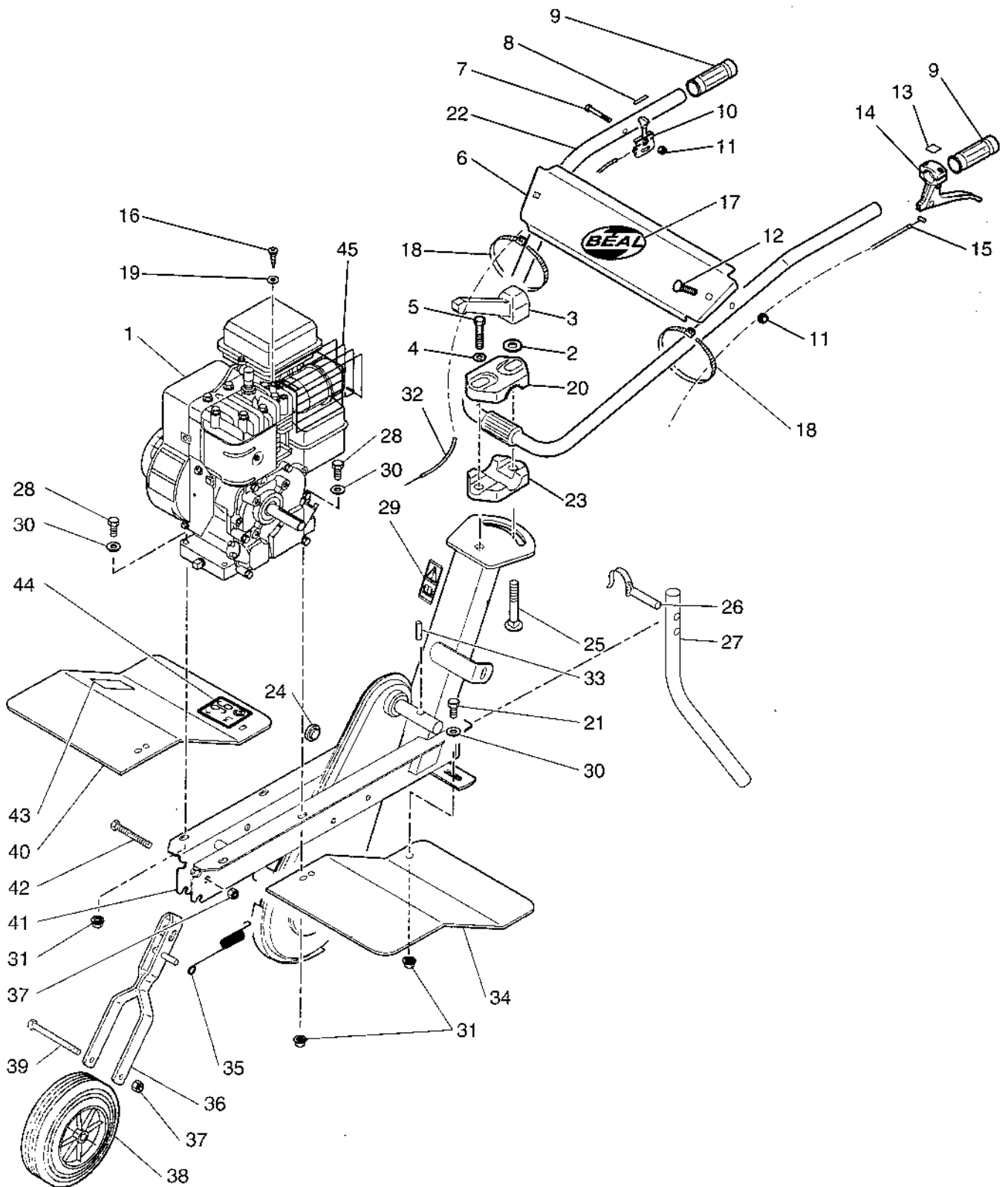
- Tirer la poignée de lanceur : les courroies ne doivent pas entraîner la poulie.
- Régler la marche avant.
- Serrer la poignée d'embrayage : la poulie doit être entraînée ; agir sur la cheminée de réglage de tension pour avoir une extension du ressort de galet de 5 à 7 mm (ce qui correspond à un effort croissant sur la poignée d'embrayage sur le 1/3 final de sa course environ).
- Régler la marche arrière en procédant à nouveau comme ci-dessus.
- Remonter le capot de courroie.
- Il peut être nécessaire d'effectuer un nouveau réglage après une période d'utilisation.



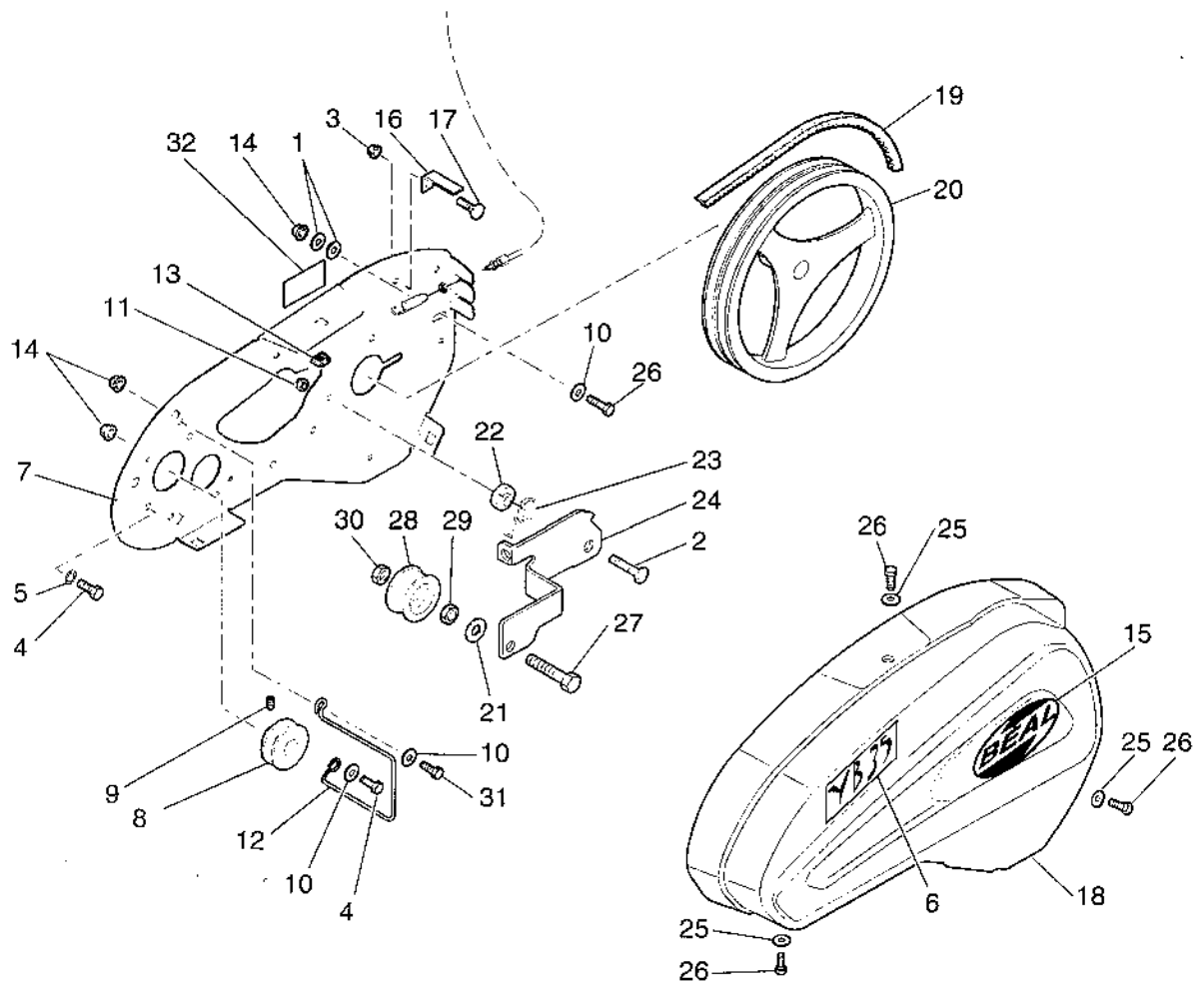
d. **Ensemble machine**

Après chaque utilisation, nettoyer entièrement la motobineuse pour éliminer la terre et la poussière. Retirer l'herbe qui peut s'enrouler autour des fraises.

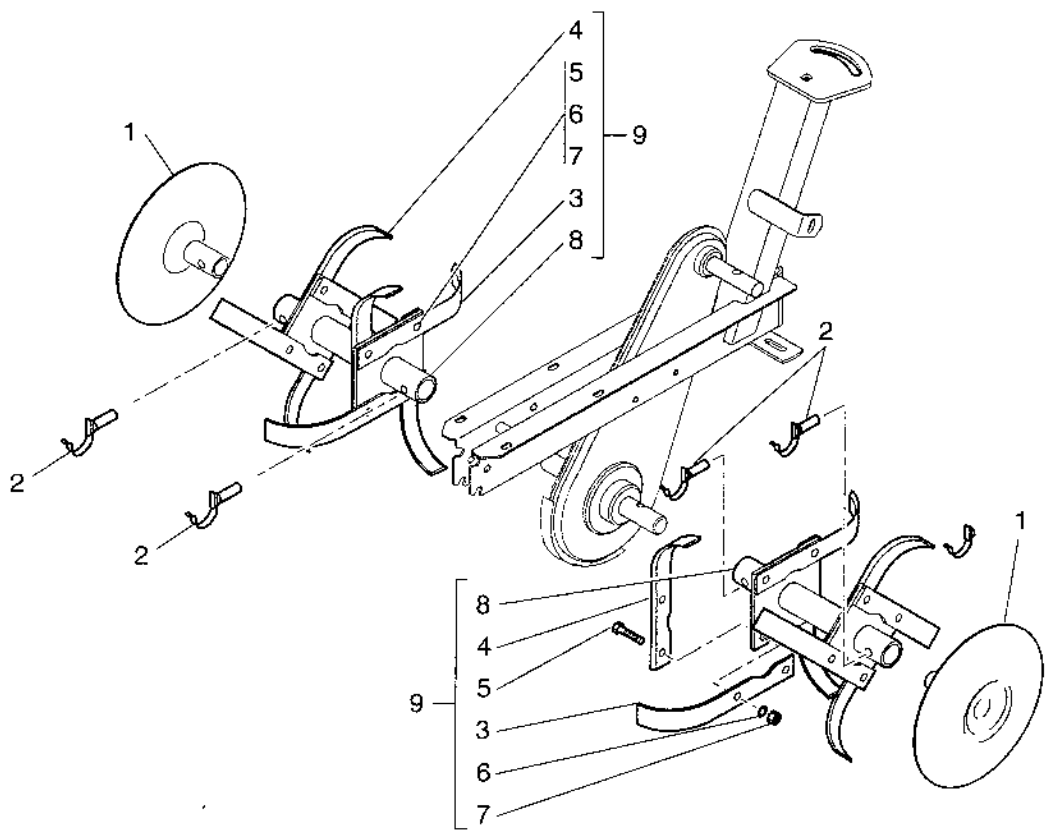
Vérifier l'état de la machine (serrage, pièces détériorées).



REP.	REFERENCE BEAL	DESIGNATION	Q'TE
1	FSMOT3B	MOTEUR 3,5 HP	1
2	QSMU12Z	RONDELLE PLATE M12	1
3	FSMANET09	POIGNEE DE SERRAGE	1
4	QSMU10Z	RONDELLE M10	1
5	QSTH10080PZ8	VIS TH 10x80 CL8.8ZN	1
6	202573	TRAVERSE DE GUIDON	1
7	QSTH06040PZ8	VIS H M6x40/18 CL8.8	1
8	FDET400450	ETIQUETTE "GAZ POUSSE"	1
9	FSPOI02	POIGNEE	2
10	FSMANET03	MANETTE DE GAZ	1
11	QSHF06Z	ECROU BAGUE NYLON M6	3
12	QSTRCC0635	VIS TRCC M6x35	2
13	FDET400500	ETIQUETTE "M.AV. "	1
14	FSLEVN26	LEVIER Ø25 20335N NOIR	1
15	FP202590	CABLE D'EMBRAYAGE M.AV.	1
16	QSTHT05012Z	VIS TRIGOB EMBASE 5x12	1
17	FDET405530	ETIQUETTE LOGO BEAL	1
18	FSCOL140	COLLIER	2
19	QSMU06Z	RONDELLE PLATE M6	1
20	464111	BRIDE CRANTEE	1
21	QSTH08020EZ8	VIS H M8x20 CL8.8	2
22	202713	GUIDON	1
23	201913	BRIDE LISSE	1
24	FSBOU16231	BOUCHON	1
25	QSTRCC1280	VIS TRCC M12x80	1
26	GO0738	GOUPILLE Ø7x38	1
27	402341	EPERON	1
28	QSTH08035EZ8	VIS H M8x35 CL8.8	4
29	FDET471060	ETIQUETTE "INSTRUCTION"	1
30	QSMU08Z	RONDELLE PLATE M8	6
31	QSHE08Z	ECROU A EMBASE CRANTEE H M8	6
32	FP201460	CABLE D'ACCELERATEUR	1
33	QSGM0630	GOUPILLE ELASTIQUE Ø6x30E	1
34	208701	AILE GAUCHE	1
35	FP401060	RESSORT DE ROUE AVANT	1
36	401944	SUPPORT DE ROUE AVANT	1
37	QSHF10Z	ECROU BAGUE NYLON H M10	2
38	FSROU202	ROUE	1
39	QSTH10090PZ8	VIS H M10x90/26 CL8.8	1
40	208711	AILE DROITE	1
41	208051	CHASSIS	1
42	QSTH10045EZ8	VIS H M10x45 CL8.8	1
43	FDET400490	ETIQUETTE "OUTIL ROTATIF"	1
44	FDET202750	ETIQUETTE "96dBA"	1
45	FSGRILL 35	GRILLE 3,5 CV	1



REP.	REFERENCE BEAL	DESIGNATION	Q'TE
1	QSMU10Z	RONDELLE PLATE M10x22x2Zn	2
2	QSTL08025	VIS RL8x25	1
3	QSHE06Z	ECROU EMBASE CRANTEE H M6	1
4	QSUNF5/16x5/8	VIS H 5/16x5/8 24 UNF CL8.8	3
5	QSMA08Z	RONDELLE EVENTAIL AZ08	2
6	FDET405330	ETIQUETTE BEAL "YB35iN"	1
7	208961	PLATINE	1
8	FP400431	POULIE M.AV.	1
9	QSST08010BU	VIS ST HC M8x10 BOUT POINTU	1
10	QSMU08Z	RONDELLE PLATE M8	2
11	QSHS08Z8	ECROU FREIN H M8 NF25410	1
12	FP208800	BUTEE DE COURROIE	1
13	QSHCR08	ECROU CAGE M8	3
14	QSHE08Z	ECROU EMBASE CRANTEE H M8	2
15	FDET208720	ETIQUETTE LOGO BEAL	1
16	470882	BUTEE DE COURROIE	1
17	QSTRCC0616	VIS TRCC M6x16	1
18	FP208750	CAPOT DE COURROIE	1
19	FSCOUA44	COURROIE M.AV.	1
20	FP404810	POULIE DOUBLE	1
21	QSMZ12Z	RONDELLE PLATE Z12	1
22	FP400511	ENTRETOISE M.AV.	1
23	FP400220	RESSORT M.AV.	1
24	202831	BASCULOT M.AV.	1
25	QSML08Z	RONDELLE PLATE L08x22x1,5	3
26	QSTH08020EZ8	VIS H M08x20 CL8.8	4
27	QSTH12030EZ8	VIS H M12x30 CL8.8	1
28	FP402050	GALET PLASTIC SIMPLE H20	1
29	QSHU12Z8	ECROU H M12	1
30	QSHM12Z	ECROU BAS Hm M12	1
31	QSTH08016EZ8	VIS TH8x16	1
32	FDET400480	ETIQUETTE "INSTRUCTION"	1

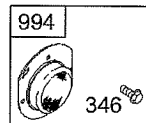
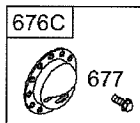
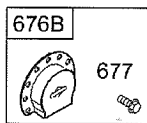
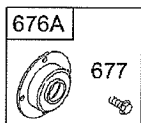
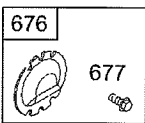
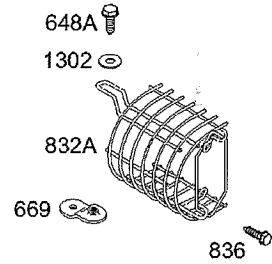
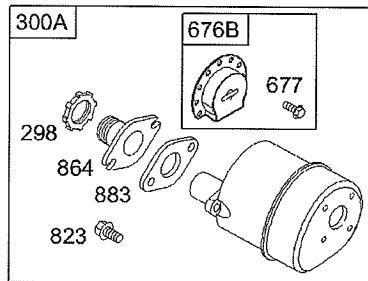
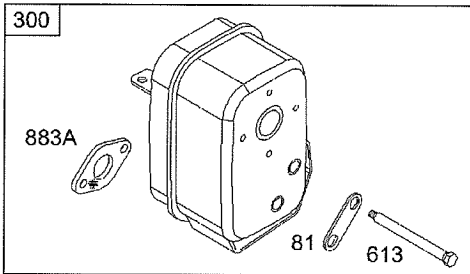
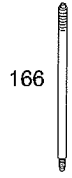
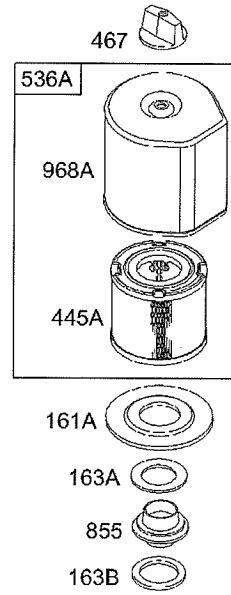
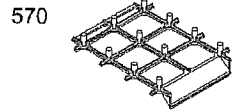
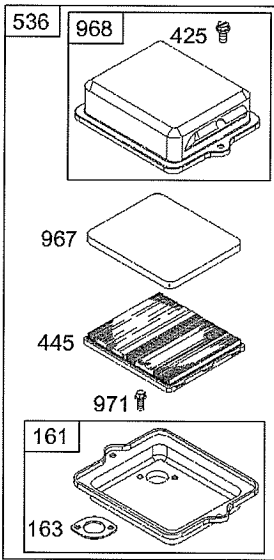


REP.	REFERENCE Y.BEAL	DESIGNATION	Q'TE
1	431322	DISQUE D 202	2
2	GO1034	GOUPILLE FM 10X34	6
3	3TS325DN	COUTEAU STANDARD DROIT	10
4	3TS325GN	COUTEAU STANDARD GAUCHE	10
5	QSTH08025EZ8	VIS H M8x25	16
6	QSMA08Z	RONDELLE EVENTAIL M8	16
7	QSHU08Z	ECROU H M8	16
8	432601	DEPART MONOBLOC	2
9	432590	ETOILE DEPART	2

MOTEUR

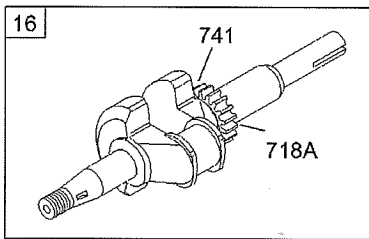
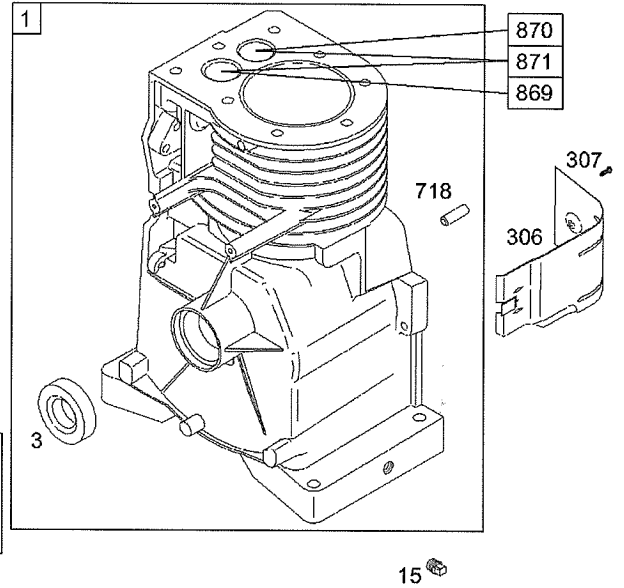
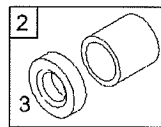
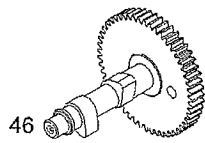
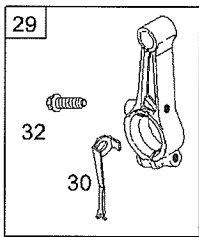
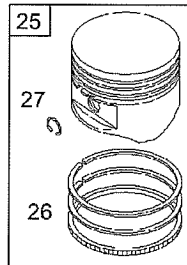
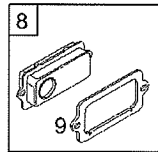
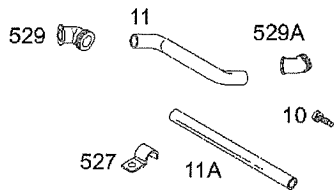
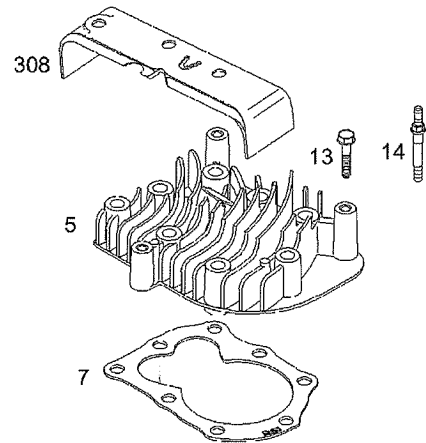
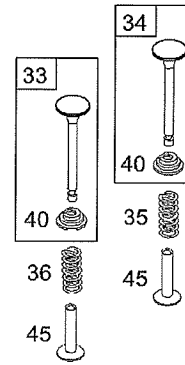
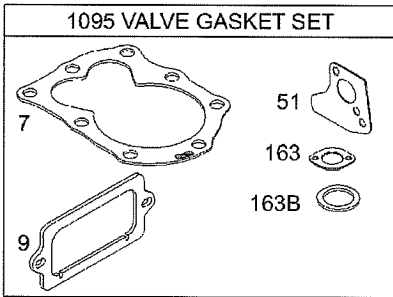
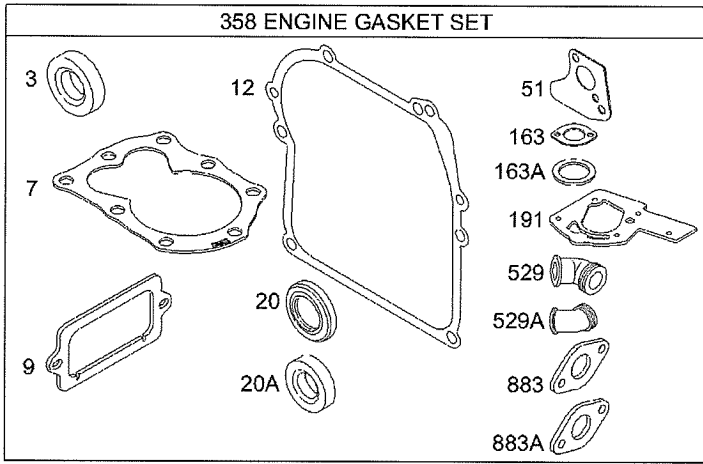
91212-1379

Air Cleaners, Muffler/Guards, Spark Deflectors/Arrestors



Air Cleaners, Muffler/Guards, Spark Deflectors/Arrestors

Ref #	Part Number	Qty	Description
81	691179		Lock-Muffler Screw
161	694484		Base-Air Cleaner (Metal)
161A	691735		Base-Air Cleaner (Metal)
163	271935S		Gasket-Air Cleaner
163A	271139S		Gasket-Air Cleaner
163B	690580		Gasket-Air Cleaner
166	691248		Stud (Air Cleaner)
298	691720		Locknut-Muffler/Elbow
300	691360		Muffler
300A	493288		Muffler
303	690291		Elbow-Exhaust
346	690661		Screw (Spark Arrestor)
425	694515		Screw (Air Cleaner Cover)
445	491588S		Filter-Air Cleaner Cartridge
445A	396424S		Filter-Air Cleaner Cartridge
467	691668		Knob-Air Cleaner
536	494279		Cleaner-Air
536A	396397		Cleaner-Air
570	280737		Support-Foam Element
613	691632		Screw (Muffler)
648A	690664		Screw (Muffler Guard Bracket)
669	691194		Bracket-Muffler Guard
676	393756		Deflector-Muffler
676A	397931		Deflector-Muffler
676B	393760		Deflector-Muffler
676C	396548		Deflector-Muffler
677	690661		Screw (Muffler Deflector)
823	692336		Screw (Muffler Adapter)
832A	690789		Guard-Muffler
836	691683		Screw (Muffler Guard)
855	690599		Adapter-Air Cleaner
864	690776		Adapter-Muffler
883	691314		Gasket-Exhaust
883A	691880		Gasket-Exhaust
967	491435S		Filter-Pre Cleaner
968	692321		Cover-Air Cleaner
968A	493822		Cover-Air Cleaner
971	690370		Screw (Air Cleaner Base to Carburetor)
994	398067		Arrestor-Spark
1302	691186		Washer (Muffler Guard)



1058 OPERATOR'S MANUAL

1330 REPAIR MANUAL

Cam, Cylinder, Piston, Rings, Crankshaft, Head, Valve/Engine Gaskets Sets, Valves

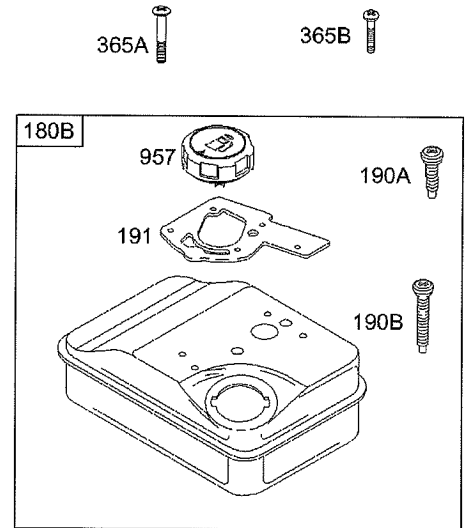
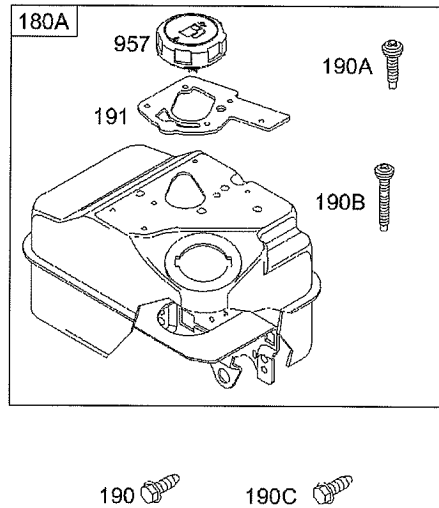
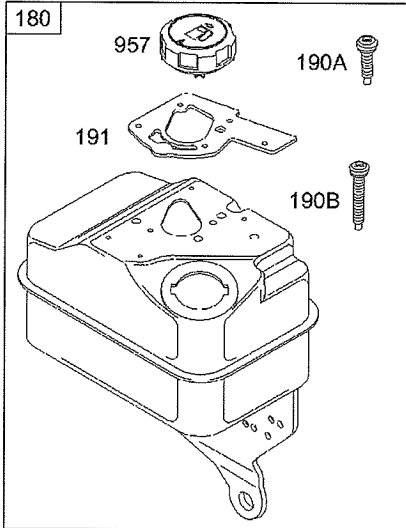
Ref #	Part Number	Qty	Description
1	494549		Cylinder Assembly
2	399269		Kit-Bushing/Seal (Magneto Side)
3	299819S		Seal-Oil (Magneto Side)
5	690386		Head-Cylinder
7	698717		Gasket-Cylinder Head
8	495774		Breather Assembly
9	695890		Gasket-Breather
10	691666		Screw (Breather Assembly)
11	692528		Tube-Breather
11A	231550		Tube-Breather (Straight)
12	270895		Gasket-Crankcase (.005" Thick)
12	270896		Gasket-Crankcase (.009" Thick)
12	692218		Gasket-Crankcase (.015" Thick)(Standard)
13	691640		Screw (Cylinder Head)
14	690361		Stud (Cylinder Head)
15	691686		Plug-Oil Drain (Square Head)
16	492880		Crankshaft
17	690824		Bearing-Ball
20	692020		Seal-Oil (PTO Side) (O.D. 1.63 Inches, I.D. .825 Inches)
20A	299819S		Seal-Oil (PTO Side) (O.D. 1.25 Inches, I.D. .830 Inches)
24	222698S		Key-Flywheel
25	498669		Piston Assembly (.010" Oversize) Used After Code Date 96012800
25	498670		Piston Assembly (.020" Oversize) Used After Code Date 96012800
25	498671		Piston Assembly (.030" Oversize) Used After Code Date 96012800
25	298904		Piston Assembly (Standard) Used Before Code Date 96012900
25	298905		Piston Assembly (.010" Oversize) Used Before Code Date 96012900
25	298906		Piston Assembly (.020" Oversize) Used Before Code Date 96012900
25	298907		Piston Assembly (.030" Oversize) Used Before Code Date 96012900
25	498668		Piston Assembly (Standard) Used After Code Date 96012800
26	695171		Ring Set (.010" Oversize) Used After Code Date 99103100
26	695172		Ring Set (.020" Oversize) Used After Code Date 99103100
26	695173		Ring Set (.030" Oversize) Used After Code Date 99103100
26	298982		Ring Set (Standard) Used Before Code Date 96012900

Cam, Cylinder, Piston, Rings, Crankshaft, Head, Valve/Engine Gaskets Sets, Valves

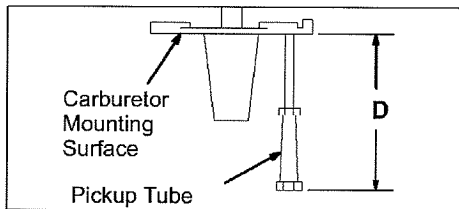
Ref #	Part Number	Qty	Description
26	298983		Ring Set (.010" Oversize) Used Before Code Date 96012900
26	298984		Ring Set (.020" Oversize) Used Before Code Date 96012900
26	298985		Ring Set (.030" Oversize) Used Before Code Date 96012900
26	498680		Ring Set (Standard) Used After Code Date 96012800 Used Before Code Date 99110100
26	498681		Ring Set (.010" Oversize) Used After Code Date 96012800 Used Before Code Date 99110100
26	498682		Ring Set (.020" Oversize) Used After Code Date 96012800 Used Before Code Date 99110100
26	498683		Ring Set (.030" Oversize) Used After Code Date 96012800 Used Before Code Date 99110100
26	695169		Ring Set (Standard) Used After Code Date 99103100
27	691588		Lock-Piston Pin
28	298908		Pin-Piston (.005" Oversize)
28	298909		Pin-Piston (Standard)
29	296079		Rod-Connecting (.020" Undersize)
29	294367		Rod-Connecting (Standard)
30	691719		Dipper-Connecting Rod
32	691664		Screw (Connecting Rod)
33	296676		Valve-Exhaust
34	296677		Valve-Intake
35	690520		Spring-Valve (Intake)
36	690520		Spring-Valve (Exhaust)
40	692194		Retainer-Valve
45	691762		Tappet-Valve
46	691998		Camshaft
51	273113S		Gasket-Intake
163	271935S		Gasket-Air Cleaner
163A	271139S		Gasket-Air Cleaner
163B	690580		Gasket-Air Cleaner
191	692241		Gasket-Fuel Tank Used After Code Date 92090600
191	272996		Gasket-Fuel Tank Used Before Code Date 92090700
306	690461		Shield-Cylinder
307	691660		Screw (Cylinder Shield)
308	690462		Cover-Cylinder Head
337	492167S		Plug-Spark
337	802592S		Plug-Spark (Resistor)
357	692191		Key-Drive Pulley
358	495605		Gasket Set-Engine
362	691954		Shield-Spark Plug
383	89838S		Wrench-Spark Plug
527	691741		Clamp-Tube
529	692189		Grommet (90 Degree)
529A	692187		Grommet (45 Degree)
635	66538S		Boot-Spark Plug

Cam, Cylinder, Piston, Rings, Crankshaft, Head, Valve/Engine Gaskets Sets, Valves

Ref #	Part Number	Qty	Description
718	690959		Pin-Locating
718A	499047		Pin-Locating (Timing Gear)
741	691805		Gear-Timing
869	691701		Seat-Valve (Intake)
870	691702		Seat-Valve (Exhaust)
871	231348		Bushing-Valve Guide (Exhaust) Used Before Code Date 92072000
871	262001		Bushing-Valve Guide (Exhaust) Used After Code Date 92071900
871	63709		Bushing-Valve Guide (Intake)
883	691314		Gasket-Exhaust
883A	691880		Gasket-Exhaust
1058	275909		Operator's Manual
1095	692638		Gasket Set-Valve
1330	270962		Repair Manual

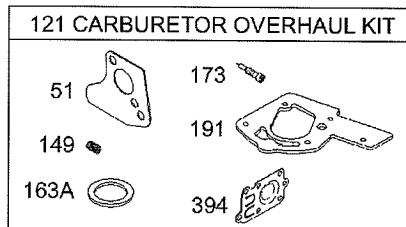
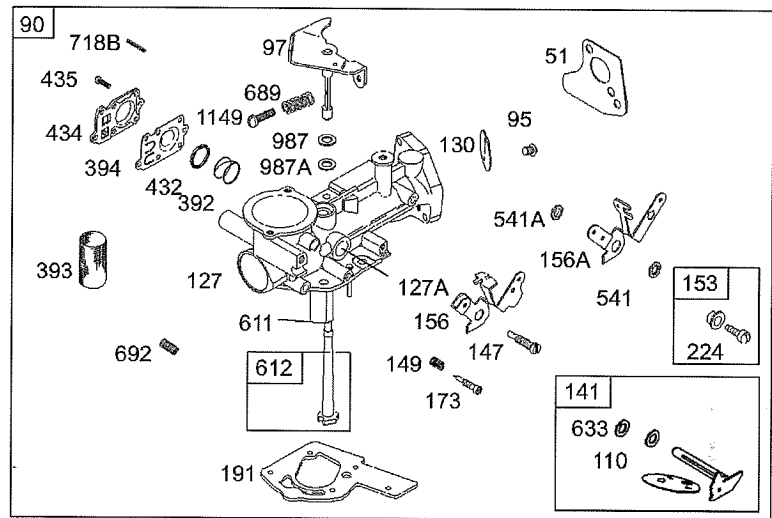


229



To replace carburetor assembly, determine fuel tank capacity as shown.

Fuel Tank Capacity (Quarts)	1	2	3
D (Inches)	2-5/16	4-1/4	4-7/8

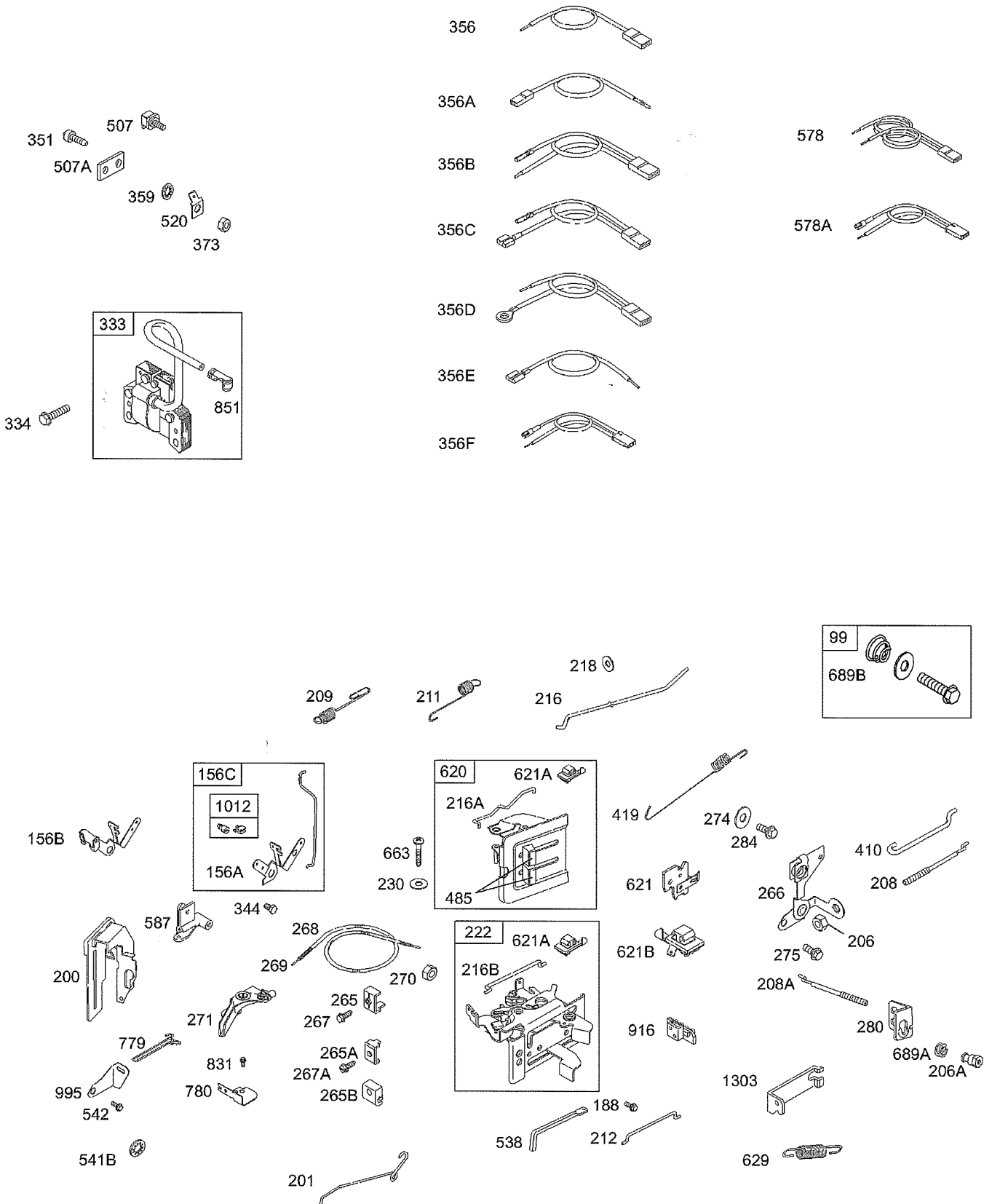


Carburetor, Overhaul Kit, Fuel Tanks

Ref #	Part Number	Qty	Description
51	273113S		Gasket-Intake
90	495460		Carburetor (2 and 3 Quart Tank) (Manual Choke, Air Vane, Fixed Speed)
90	495461		Carburetor (1 quart Tank)(Manual Choke, Air Vane, Fixed Speed)
95	691437		Screw (Throttle Valve)
97	692018		Shaft-Throttle
110	690401		Washer (Choke Shaft)
121	495606		Kit-Carburetor Overhaul
127	691718		Plug-Welch (1" Diameter)
127A	691742		Plug-Welch (7/16" Diameter)
130	691743		Valve-Throttle
141	491177		Kit-Choke Shaft Used Before Code Date 94090100
141	497230		Kit-Choke Shaft Used After Code Date 94083100
147	499502		Jet-Pilot (High Altitude)
147	691250		Jet-Pilot (Standard)
149	691592		Spring-Needle Valve
153	490501		Kit-Collar/Screw
156	692651		Lever-Speed Adjuster
156A	690439		Lever-Speed Adjuster
163A	271139S		Gasket-Air Cleaner
173	691777		Valve-Idle Mixture
180	495377		Tank-Fuel (Metal) (2 Quart Tank)(Air Vane)
180	495391		Tank-Fuel (Metal) (3 Quart Tank)(Air Vane)
180A	495388		Tank-Fuel (Metal) (3 Quart)(Mechanical Governor)
180A	495376		Tank-Fuel (Metal) (2 Quart)(Mechanical Governor)
180B	495370		Tank-Fuel (Metal) (1 Quart Tank)(Air Vane)
190	691685		Screw (Fuel Tank) (2 And 3 Quart Tank Only)
190A	692200		Screw (Fuel Tank)
190B	691687		Screw (Fuel Tank)
190C	691141		Screw (Fuel Tank)
191	272996		Gasket-Fuel Tank Used Before Code Date 92090700
191	692241		Gasket-Fuel Tank Used After Code Date 92090600
217	691815		Spring-Choke Return
224	690320		Screw (Collar/Screw Kit)
229	691607		Washer (Fuel Tank)
365	690953		Screw (Carburetor)
365A	691687		Screw (Carburetor) (1 3/4" Long)
365B	692200		Screw (Carburetor) (3/4" Long)
392	691823		Spring-Pump Diaphragm
393	691213		Screen-Carburetor
394	270026		Diaphragm-Carburetor Used Before Code Date 92090700
394	272538S		Diaphragm-Carburetor Used After Code Date 92090600

Ref #	Part Number	Qty	Description
432	690766		Cap-Spring
434	691713		Cover-Diaphragm
435	691619		Screw (Diaphragm Cover)
541	691067		Washer (Speed Adjuster Lever)
541A	690299		Washer (Speed Adjuster Lever)
611	691770		Pipe-Fuel (3 Quart Tank)
611	690507		Pipe-Fuel (2 Quart Tank)
612	391813		Tube-Pick Up (2 And 3 Quart Tanks)
612	297219S		Tube-Pick Up (1 Quart Tank)
633	691869		Seal-Choke/Throttle Shaft
689	691783		Spring-Friction (Carburetor)
692	690572		Spring-Detent
718B	690296		Pin-Locating (Carburetor)
957	494559		Cap-Fuel Tank (Plastic)
987	692279		Seal-Throttle Shaft
987A	270167		Seal-Throttle Shaft
1149	691624		Screw (Throttle Shaft)

Control Bracket, Control Panel, Links, Springs, Magneto, Wires

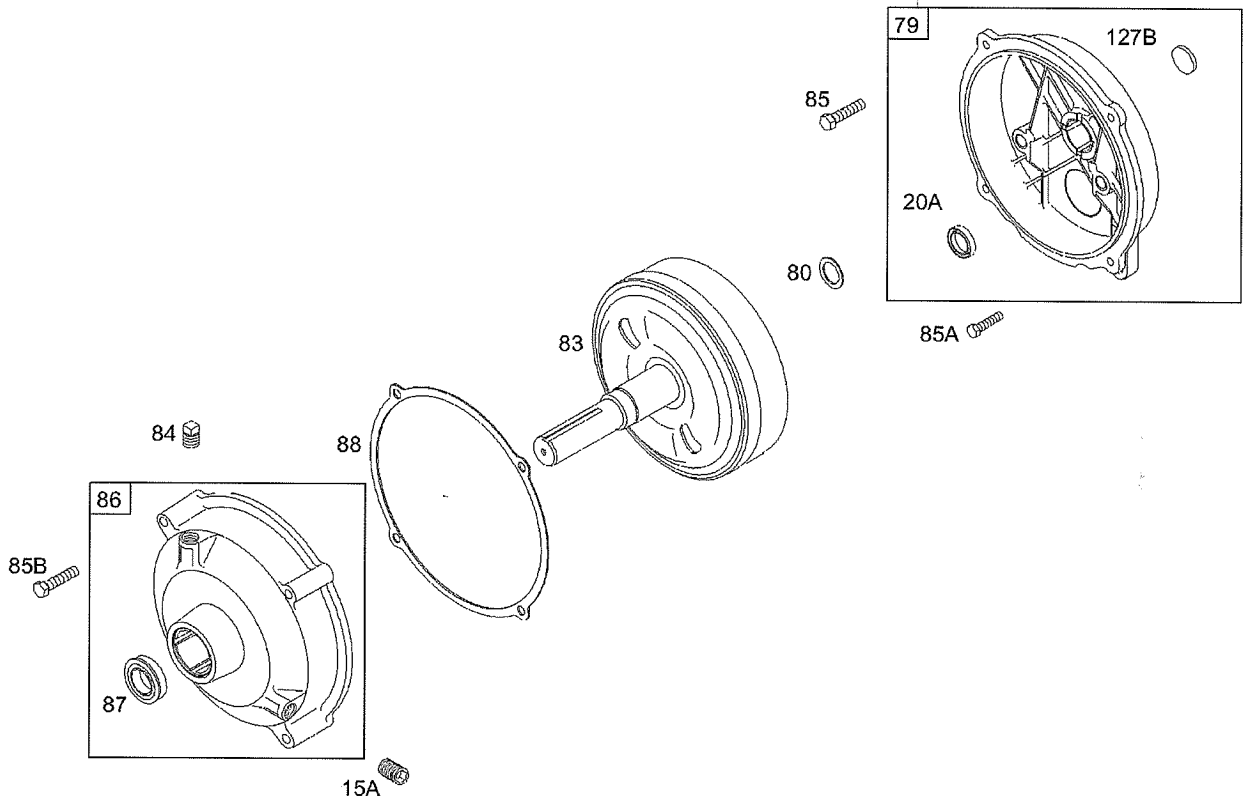
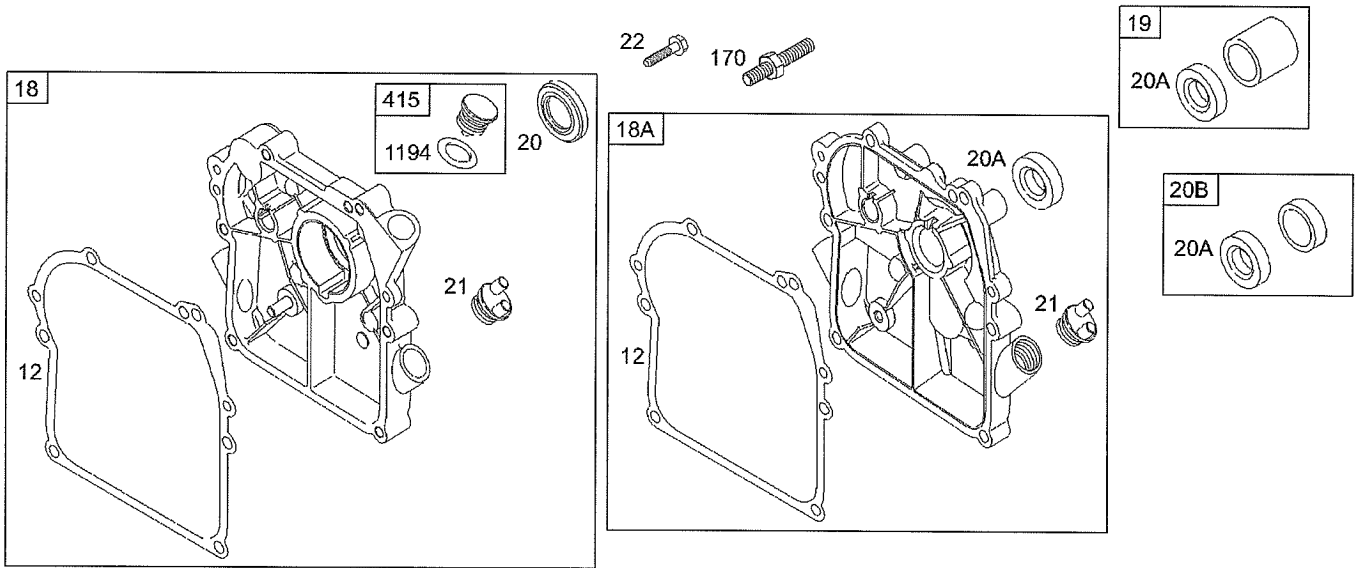


Control Bracket, Control Panel, Links, Springs, Magneto, Wires

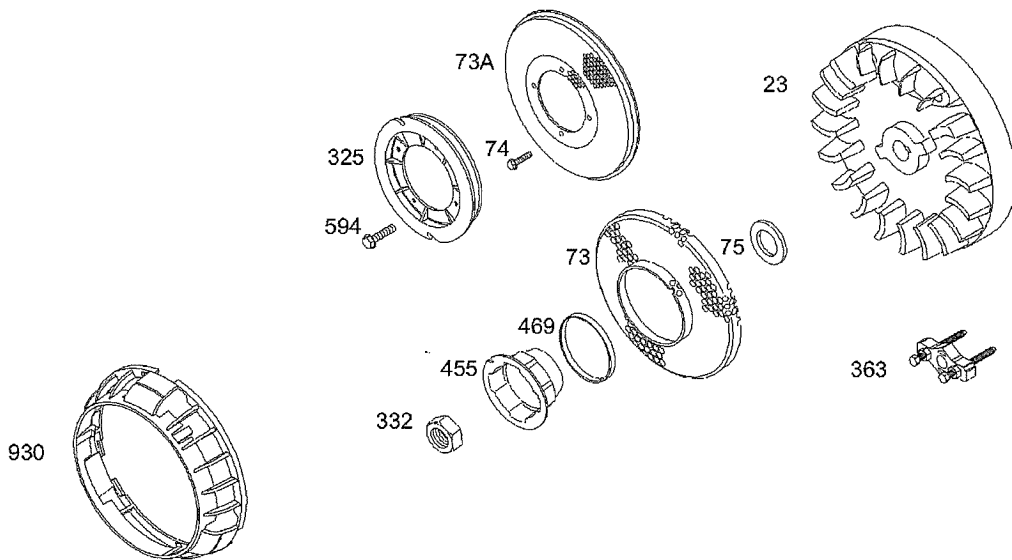
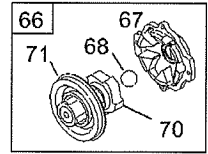
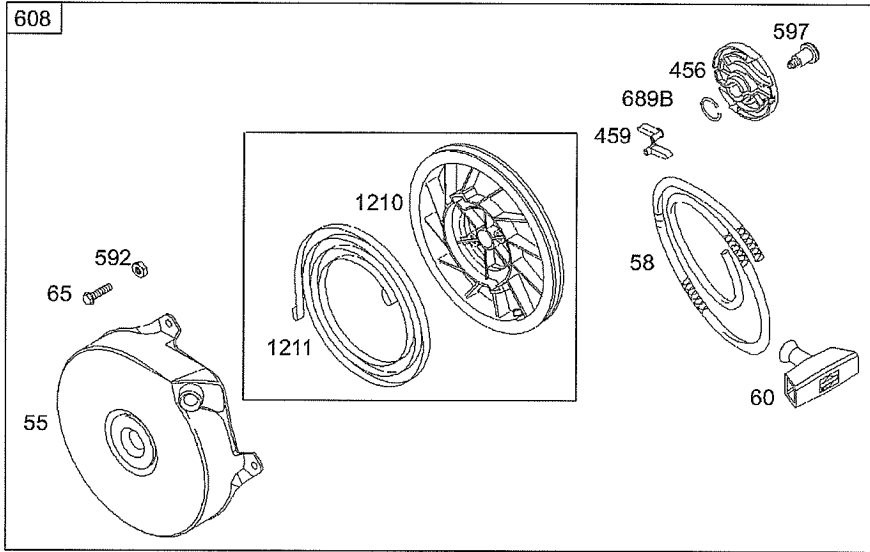
Ref #	Part Number	Qty	Description
156A	690439		Lever-Speed Adjuster
156B	690438		Lever-Speed Adjuster
156C	492905		Lever-Speed Adjuster
188	692200		Screw (Control Bracket)
200	498770		Blade-Governor
201	691305		Link-Air Vane
206	690325		Nut-Governor Adjusting
206A	691771		Nut-Governor Adjusting
208	691820		Rod-Governor Control
208A	691821		Rod-Governor Control
209	692613		Spring-Governor (Brown)
211	691289		Spring-Governed Idle
212	691788		Link-Throttle
216	690551		Link-Choke
216A	691824		Link-Choke
216B	692904		Link-Choke
218	691722		Washer (Choke Link)
222	699132		Bracket-Control
230	690390		Washer (Control Bracket)
265	690393		Clamp-Casing
265A	691024		Clamp-Casing
265B	690798		Clamp-Casing
266	691414		Control-Throttle
267	691082		Screw (Casing Clamp)
267A	690804		Screw (Casing Clamp)
268	691025		Casing-Control Wire (Cut To Required Length)
269	691026		Wire-Control (Cut To Required Length)
270	691027		Nut (Control Wire Casing)
271	691028		Lever-Control
274	691607		Washer (Cable Casing)
275	691683		Screw (Throttle Control)
280	691184		Bracket-Rod
284	691082		Screw (Control Wire Casing)
333	496914		Armature-Magneto
334	691061		Screw (Magneto Armature)
344	691685		Screw (Cable Clamp)
351	90200		Screw (Ground Terminal)
356	692390		Wire-Stop
356A	690791		Wire-Stop
356B	691418		Wire-Stop
356C	691409		Wire-Stop
356D	490346		Wire-Stop
356E	493501		Wire-Stop
356F	695283		Wire-Stop
359	691077		Washer (Ground Terminal)
373	691612		Nut (Ground Terminal)
410	691274		Link-Control
485	692295		Knob-Control
507	691972		Insulator
507A	66895		Insulator
520	691084		Terminal-Ground
538	691787		Rod-Control
541B	690288		Washer (Speed Adjuster Lever)
542	691683		Screw (Link Bracket)
578	398153		Wire Assembly
578A	696031		Wire Assembly

Control Bracket, Control Panel, Links, Springs, Magneto, Wires

Ref #	Part Number	Qty	Description
587	690769		Clamp-Cable
620	490649		Panel-Speed Control
621	691941		Switch-Stop
621A	692310		Switch-Stop
621B	692029		Switch-Stop
629	690457		Spring-Throttle Return
663	690370		Screw (Control Panel)
689A	692522		Spring-Friction (Governor Control Rod)
689B	691855		Spring-Friction (Rewind Starter)
779	691828		Link-Bell Crank
780	691211		Anchor-Spring
831	691099		Screw (Spring Anchor)
851	493880S		Terminal-Spark Plug
916	691900		Rack-Governor Gear
995	691756		Bracket-Link
1012	490507		Retainer-Link
1303	690594		Clamp-Speed Control

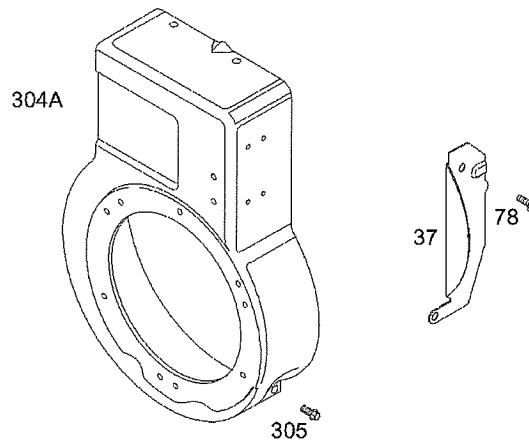
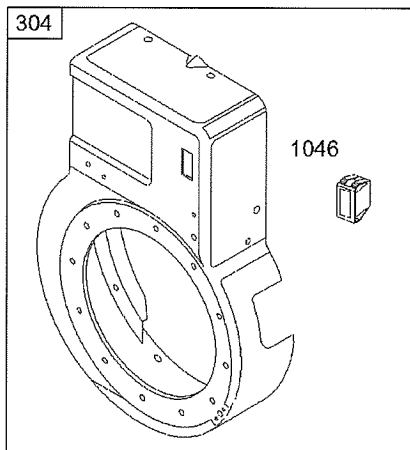
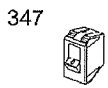
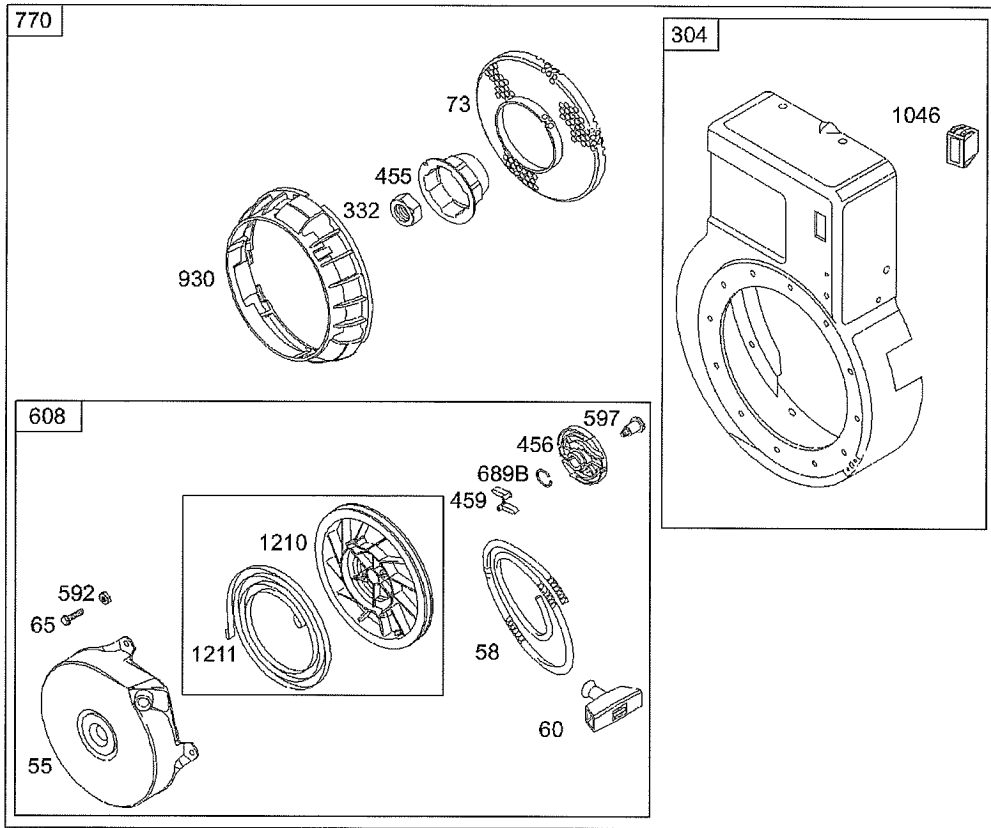


Ref #	Part Number	Qty	Description
12	270895		Gasket-Crankcase (.005" Thick)
12	270896		Gasket-Crankcase (.009" Thick)
12	692218		Gasket-Crankcase (.015" Thick)(Standard)
15A	691682		Plug-Oil Drain (Gear Cover)
18A	394820		Cover-Crankcase (Plain Bearing Cover)
19	399269		Kit-Bushing/Seal (PTO Side)
20	692020		Seal-Oil (PTO Side) (O.D. 1.63 Inches, I.D. .825 Inches)
20A	299819S		Seal-Oil (PTO Side) (O.D. 1.25 Inches, I.D. .830 Inches)
21	281658S		Cap-Oil Fill
22	693732		Screw (Crankcase Cover/Sump) (Used In Positions 1 And 6)
79	690605		Case-Gear Reduction
80	691602		Gasket-Gear Case
83	690374		Shaft-Auxiliary Drive
84	691121		Plug-Breather
85	690369		Screw (Gear Cover to Gear Reduction Case) (7/8" Long)
85A	691122		Screw (Gear Cover to Gear Reduction Case) (1-1/2" Long)
85B	691117		Screw (Gear Cover to Gear Reduction Case)
86	690608		Cover-Gear
87	691582		Seal-Gear Reduction
88	691600		Gasket-Gear Reduction Cover
127B	691585		Plug-Welch (Gear Reduction Case)
415	691363		Plug (Crankcase Cover/Sump)
1194	691876		Seal-O Ring (Plug)



Flywheel, Rotating Screen, Rewind Starter

Ref #	Part Number	Qty	Description
	23 690843		Flywheel
	55 692144		Housing-Rewind Starter
	58 697316		Rope-Starter (Cut To Required Length)
	60 691915		Grip-Starter Rope
	65 690837		Screw (Rewind Starter)
	66 399671		Clutch-Starter Used Before Code Date 98123100
	67 394897		Housing-Clutch
	68 691604		Ball-Clutch
	70 691945		Ratchet-Clutch
	71 691359		Cover-Ratchet
	73 699850		Screen-Rotating Used After Code Date 97060500
	73A 691725		Screen-Rotating Used Before Code Date 97060600
	74 94058		Screw (Rotating Screen)
	75 691736		Washer (Flywheel)
	332 690662		Nut (Flywheel)
	363 19069		Puller-Flywheel
	455 691236		Cup-Flywheel
	456 692299		Plate-Pawl Friction
	459 281505S		Pawl-Ratchet
	469 694420		Ring-Rotating Trim
	592 690800		Nut (Rewind Starter)
	594 94058		Screw (Rope Starter Pulley)
	597 691696		Screw (Pawl Friction Plate)
	608 690101		Starter-Rewind (70" Rope)
	689B 691855		Spring-Friction (Rewind Starter)
	930 691348		Guard-Rewind
	1210 499901		Pulley/Spring Assembly (Pulley)
	1211 499901		Pulley/Spring Assembly (Spring)



1036 EMISSIONS LABEL

Ref #	Part Number	Qty	Description
37	690463		Guard-Flywheel
55	692144		Housing-Rewind Starter
58	697316		Rope-Starter (Cut To Required Length)
60	691915		Grip-Starter Rope
65	690837		Screw (Rewind Starter)
73	699850		Screen-Rotating Used After Code Date 97060500
78	690364		Screw (Flywheel Guard)
304A	693004		Housing-Blower
305	692198		Screw (Blower Housing)
332	690662		Nut (Flywheel)
347	691396		Switch-Rocker
455	691236		Cup-Flywheel
456	692299		Plate-Pawl Friction
459	281505S		Pawl-Ratchet
592	690800		Nut (Rewind Starter)
597	691696		Screw (Pawl Friction Plate)
608	690101		Starter-Rewind (70" Rope)
689B	691855		Spring-Friction (Rewind Starter)
770	690098		Kit-Rewind/Blower Housing
930	691348		Guard-Rewind
1036	499329		Label-Emissions Used After Code Date 97063000 Used Before Code Date 99010100
1036	696764		Label-Emissions Used After Code Date 01093000
1036	695097		Label-Emissions Used After Code Date 99093000 Used Before Code Date 01100100
1036	694421		Label-Emissions Used After Code Date 98123100 Used Before Code Date 99100100
1036	499328		Label-Emissions Used Before Code Date 97070100
1046	691337		Plug-Blower Housing
1210	499901		Pulley/Spring Assembly (Pulley)
1211	499901		Pulley/Spring Assembly (Spring)

Caractéristiques câbles M. Av. et Ar. YB50-55

LONGUEURS

MACHINE	REFERENCE	HORS TOUT	CABLE	GAINE
YB50	Av. FP400420	111	106	82,5
	Ar. FP400420	111	106	82,5
YB50IN				
2000	Av. FP400420	111	106	82,5
	Ar. FP201280	130	124	83
2002	Av. FP402970	120	115	83
	Ar. FP402960	130	125	82,5
YB50HD				
2000	Av. FP402240	105	100	82
	Ar. FP402250	146	141	131
2002	Av. FP403960	116	111	83
	Ar. FP402250	146	141	131
YB35	Av. FP202590	116	111	83
YB55IN	Av. FP202590	116	111	83
	Ar. FP202600	121,5	116	83
YB55HD	Av. FP202590	116	111	83
	Ar. FP405640	118,2	113	83
YB70	Av. FP202590	116	111	83



**Yvan Béal - 21, av. de l'Agriculture - B.P. 16
Z.I. du Brézet - 63014 Clermont-Ferrand Cedex 2
Tél : 04 73 91 93 51 - Télécopie : 04 73 90 23 11
www.yvanbeal.fr - E-mail : info@yvanbeal.fr
R.C.S. Clermont-Fd B 304 973 886 - S.A.S. au capital de 612 000 €**