



# **NOTICE D'EMPLOI PIÈCES DÉTACHÉES**

---

***Tondeuse à conducteur marchant***

## **LOUISIANE 3550**

---



Yvan Béal - 21, av. de l'Agriculture - B.P. 16  
Z.I. du Brézet - 63014 Clermont-Ferrand Cedex 2  
Tél : 04 73 91 93 51 - Télécopie : 04 73 90 23 11  
www.yvanbeal.fr - E-mail : info@yvanbeal.fr  
R.C.S. Clermont-Fd B 304 973 886 S.A.S. au capital de 612 000 €

**01-000282-060208**

**03-000653-060208**



CONSIGNES DE SECURITE

Ce symbole est destiné à attirer votre attention sur des consignes particulières de sécurité.

. Avant la première utilisation de la tondeuse

- lire attentivement la notice d'emploi,
- apprendre le fonctionnement des commandes et surtout comment arrêter le moteur.

... En cours de travail

- ne pas permettre l'utilisation de la tondeuse à des enfants ou à des personnes inexpérimentées,
- interdire aux personnes ou aux animaux domestiques de s'approcher de la tondeuse en cours de travail,
- ne pas utiliser l'appareil sur une pelouse détrempee pour éviter les risques de glissade,
- arrêter le moteur pour déplacer la tondeuse d'une pelouse à une autre,
- se méfier des risques d'incendie quand le moteur fonctionne à proximité d'herbes ou de feuilles sèches,
- ne jamais s'éloigner de la tondeuse sans avoir arrêté le moteur.

. Remplissage du réservoir

- ne pas dévisser le bouchon du réservoir quand le moteur tourne ou quand il est trop chaud,
- ne pas renverser de carburant, sinon essayer immédiatement.

. Entretien de l'appareil

- ne jamais intervenir sur la tondeuse quand le moteur est en marche, attendre l'arrêt complet de la rotation de la lame. Débrancher la bougie pour plus de sécurité,
- vérifier périodiquement le serrage de la boulonnerie,
- ne pas faire tourner le moteur dans un local clos, à cause des gaz d'échappement.

CONSIGNES DE SECURITE

Ce symbole est destiné à attirer votre attention sur des consignes particulières de sécurité.

. Avant la première utilisation de la tondeuse

- lire attentivement la notice d'emploi,
- apprendre le fonctionnement des commandes et surtout comment arrêter le moteur.

. En cours de travail

- ne pas permettre l'utilisation de la tondeuse à des enfants ou à des personnes inexpérimentées,
- interdire aux personnes ou aux animaux domestiques de s'approcher de la tondeuse en cours de travail,
- ne pas utiliser l'appareil sur une pelouse détrempee pour éviter les risques de glissade,
- arrêter le moteur pour déplacer la tondeuse d'une pelouse à une autre,
- se méfier des risques d'incendie quand le moteur fonctionne à proximité d'herbes ou de feuilles sèches,
- ne jamais s'éloigner de la tondeuse sans avoir arrêté le moteur.

. Remplissage du réservoir

- ne pas dévisser le bouchon du réservoir quand le moteur tourne ou quand il est trop chaud,
- ne pas renverser de carburant, sinon essayer immédiatement.

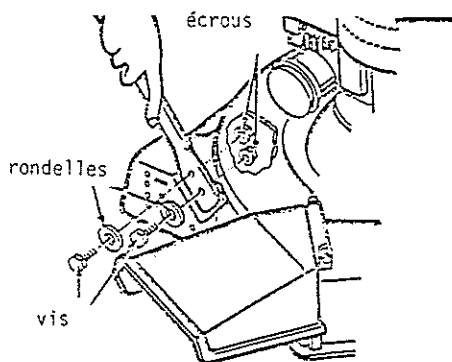
. Entretien de l'appareil

- ne jamais intervenir sur la tondeuse quand le moteur est en marche, attendre l'arrêt complet de la rotation de la lame. Débrancher la bougie pour plus de sécurité,
- vérifier périodiquement le serrage de la boulonnerie,
- ne pas faire tourner le moteur dans un local clos, à cause des gaz d'échappement.

## PREPARATION DE LA TONDEUSE

### . Montage du guidon (fig.1)

- fixer le guidon inférieur sur le carter de tondeuse à l'aide de 4 vis, 4 rondelles et 4 écrous.
- fixer le guidon supérieur sur le guidon inférieur, à l'aide de 2 vis et 2 écrous.



### . Fixation des roues (fig.2)

- choisir la hauteur de coupe désirée et monter les roues dans les trous du carter de tondeuse correspondant à cette hauteur de coupe.
- fixer les roues à l'aide d'un axe, d'une rondelle et d'un écrou.
- s'assurer que les 4 roues sont fixées à la même hauteur. Serrer modérément l'axe.

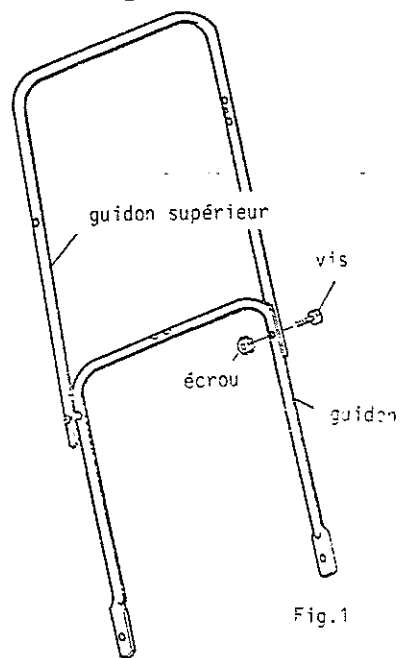


Fig.1

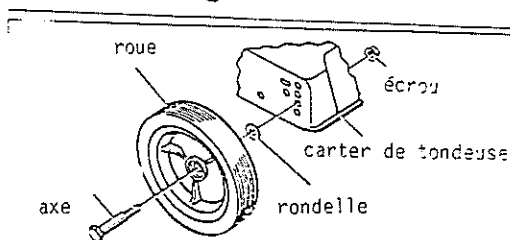
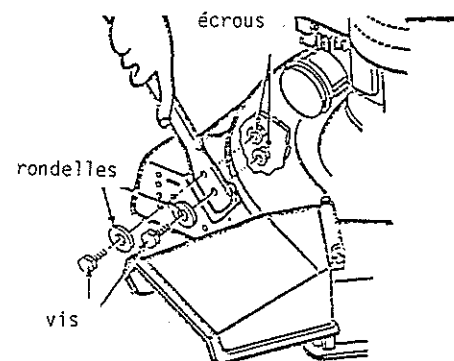


Fig.2

## PREPARATION DE LA TONDEUSE

### . Montage du guidon (fig.1)

- fixer le guidon inférieur sur le carter de tondeuse à l'aide de 4 vis, 4 rondelles et 4 écrous.
- fixer le guidon supérieur sur le guidon inférieur, à l'aide de 2 vis et 2 écrous.



### . Fixation des roues (fig.2)

- choisir la hauteur de coupe désirée et monter les roues dans les trous du carter de tondeuse correspondant à cette hauteur de coupe.
- fixer les roues à l'aide d'un axe, d'une rondelle et d'un écrou.
- s'assurer que les 4 roues sont fixées à la même hauteur. Serrer modérément l'axe.

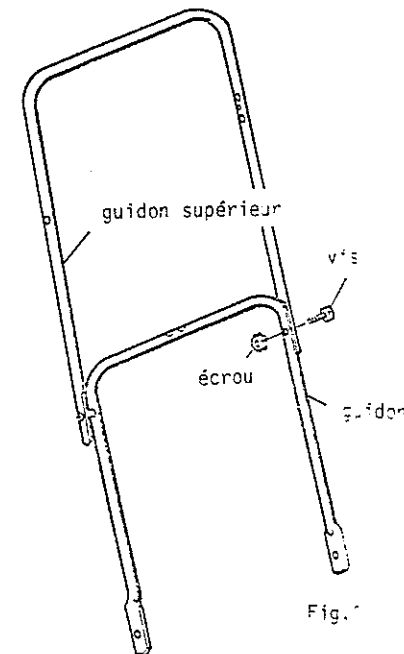


Fig.1

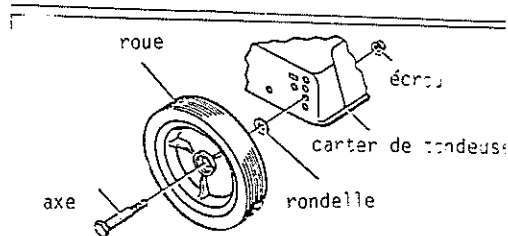


Fig.2

### • Montage des commandes

- fixer la manette des gaz à droite du guidon supérieur à l'aide d'une vis, d'une rondelle et d'un écrou (fig.3). Crocheter le câble de commande de gaz sur la manette d'une part et sur le moteur d'autre part (fig.4).
- fixer la butée de gaine du câble d'arrêt moteur à gauche du guidon supérieur (fig.3).
- mettre en place le levier d'arrêt moteur avec la ferrure et le câble, fixer l'autre extrémité du câble sur le moteur (fig.5).
- fixer la poignée de lanceur sur le guidon supérieur à l'aide de la bride filetée et d'un écrou.

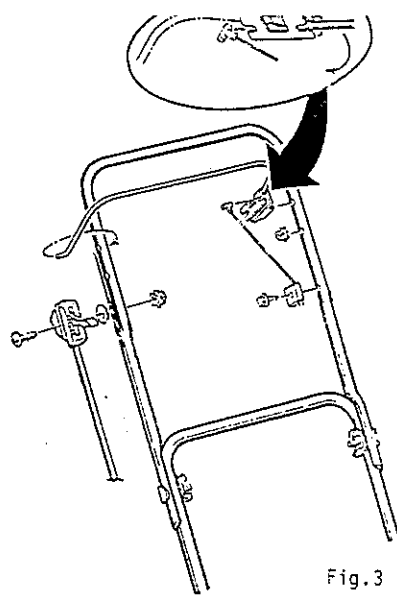


Fig.3

### • Réglage des commandes

- câble de commande des gaz :
  - maintenir le câble contre le moteur à l'aide de la bride, ne pas bloquer la vis (fig.4).
  - pousser la manette de gaz à fond vers l'avant et serrer la bride.
  - vérifier que la manette est bien en position "plein gaz" après le serrage de la bride.
- câble d'arrêt moteur :
  - s'assurer que le mouvement du levier d'arrêt moteur actionne bien le dispositif d'arrêt du moteur.
- fixer les câbles le long du guidon à l'aide des colliers plastiques. Veiller à ce que les gaines ne soient pas coudées ou pincées.

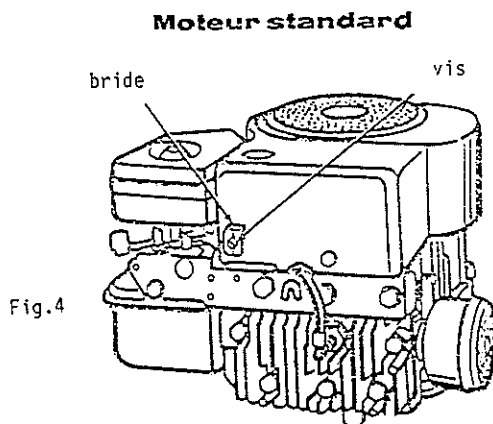
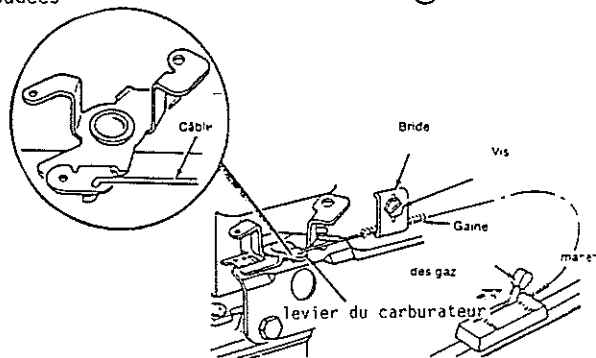
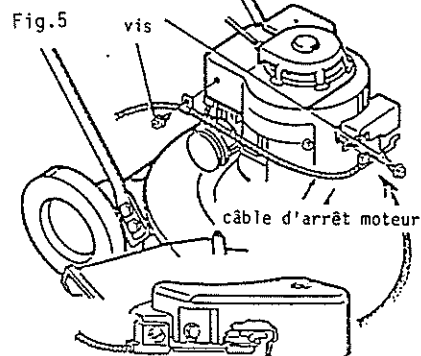


Fig.4



### • Montage des commandes

- fixer la manette des gaz à droite du guidon supérieur à l'aide d'une vis, d'une rondelle et d'un écrou (fig.3). Crocheter le câble de commande de gaz sur la manette d'une part et sur le moteur d'autre part (fig.4).
- fixer la butée de gaine du câble d'arrêt moteur à gauche du guidon supérieur (fig.3).
- mettre en place le levier d'arrêt moteur avec la ferrure et le câble, fixer l'autre extrémité du câble sur le moteur (fig.5).
- fixer la poignée de lanceur sur le guidon supérieur à l'aide de la bride filetée et d'un écrou.

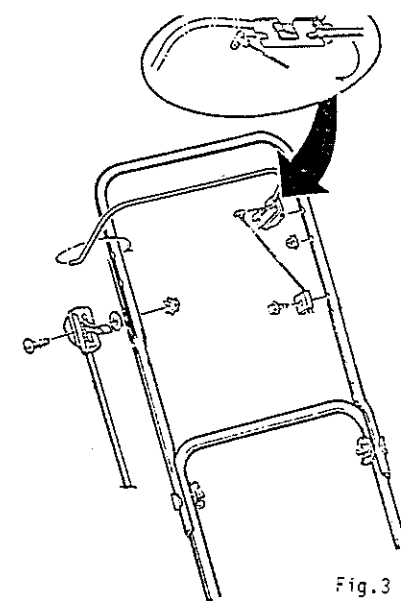


Fig.3

### • Réglage des commandes

- câble de commande des gaz :
  - maintenir le câble contre le moteur à l'aide de la bride, ne pas bloquer la vis (fig.4).
  - pousser la manette de gaz à fond vers l'avant et serrer la bride.
  - vérifier que la manette est bien en position "plein gaz" après le serrage de la bride.
- câble d'arrêt moteur :
  - s'assurer que le mouvement du levier d'arrêt moteur actionne bien le dispositif d'arrêt du moteur.
- fixer les câbles le long du guidon à l'aide des colliers plastiques. Veiller à ce que les gaines ne soient pas coudées ou pincées.

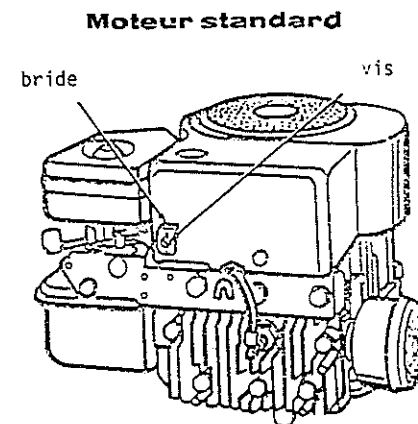
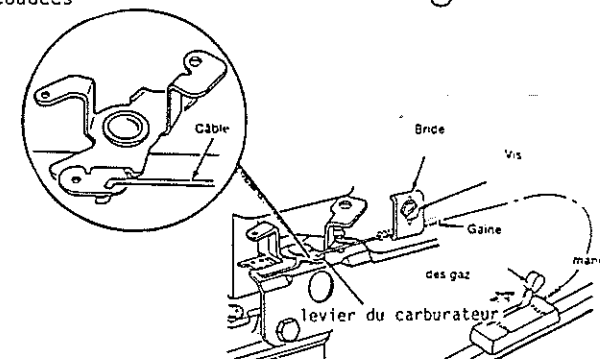
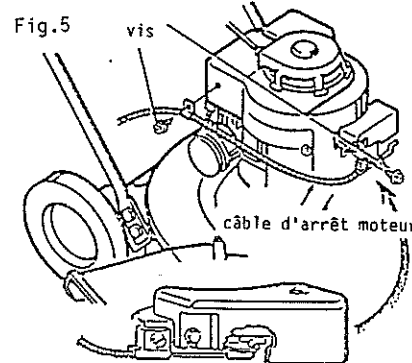


Fig.4



### . Préparation du moteur

En principe le moteur est livré sec, sans huile ni carburant.  
L'entretien spécifique du moteur est détaillé dans une notice spéciale.

- ôter le bouchon de remplissage d'huile et garnir le carter d'huile moteur (consulter le manuel d'entretien du moteur). Remettre le bouchon en place.
- vérifier le serrage et le branchement de la bougie.
- remplir le réservoir avec de l'essence sans plomb (voir notice moteur).



Ne pas fumer ni approcher de flamme en manipulant l'essence.

### . Vérifications avant la mise en route



Ne jamais vérifier ou régler la tondeuse quand le moteur est en marche.

- vérifier le serrage de l'ensemble de la boulonnerie.
- vérifier le fonctionnement de chaque commande, les câbles doivent coulisser librement dans les gaines.
- vérifier la fixation du déflecteur latéral.

### . Préparation du moteur

En principe le moteur est livré sec, sans huile ni carburant.  
L'entretien spécifique du moteur est détaillé dans une notice spéciale.

- ôter le bouchon de remplissage d'huile et garnir le carter d'huile moteur (consulter le manuel d'entretien du moteur). Remettre le bouchon en place.
- vérifier le serrage et le branchement de la bougie.
- remplir le réservoir avec de l'essence sans plomb (voir notice moteur).



Ne pas fumer ni approcher de flamme en manipulant l'essence.

### . Vérifications avant la mise en route



Ne jamais vérifier ou régler la tondeuse quand le moteur est en marche.

- vérifier le serrage de l'ensemble de la boulonnerie.
- vérifier le fonctionnement de chaque commande, les câbles doivent coulisser librement dans les gaines.
- vérifier la fixation du déflecteur latéral.

## UTILISATION DE LA TONDEUSE



Avant de commencer à tondre :

- éloigner les personnes, les enfants, les animaux domestiques de la pelouse,
- retirer les objets, pierres, branches, se trouvant sur la pelouse et qui seraient projetés par la lame.

### Démarrage du moteur

- pousser la manette des gaz à fond vers l'avant, en position plein gaz,
- maintenir le levier d'arrêt moteur plaqué contre le guidon,
- de l'autre main, tirer fermement la poignée de lanceur. Ne pas laisser revenir brutalement pour ne pas endommager le lanceur. Si le moteur n'a pas démarré, recommencer l'opération,
- dès le démarrage du moteur, ramener progressivement la manette des gaz au ralenti.



La lame tourne dès le démarrage du moteur. Ne pas approcher les mains ni les pieds du carter.

### Arrêt du moteur

- après avoir tondu, laisser tourner le moteur au ralenti pendant quelques instants pour équilibrer les températures, puis relâcher le levier d'arrêt moteur.

### Réglage de la hauteur de coupe

- débrancher la bougie pour plus de sécurité,
- dévisser les axes de roues,
- positionner les roues à la hauteur désirée et revisser les axes. S'assurer que les 4 roues sont à la même hauteur.

## UTILISATION DE LA TONDEUSE



Avant de commencer à tondre :

- éloigner les personnes, les enfants, les animaux domestiques de la pelouse,
- retirer les objets, pierres, branches, se trouvant sur la pelouse et qui seraient projetés par la lame.

### Démarrage du moteur

- pousser la manette des gaz à fond vers l'avant, en position plein gaz,
- maintenir le levier d'arrêt moteur plaqué contre le guidon,
- de l'autre main, tirer fermement la poignée de lanceur. Ne pas laisser revenir brutalement pour ne pas endommager le lanceur. Si le moteur n'a pas démarré, recommencer l'opération,
- dès le démarrage du moteur, ramener progressivement la manette des gaz au ralenti.



La lame tourne dès le démarrage du moteur. Ne pas approcher les mains ni les pieds du carter.

### Arrêt du moteur

- après avoir tondu, laisser tourner le moteur au ralenti pendant quelques instants pour équilibrer les températures, puis relâcher le levier d'arrêt moteur.

### Réglage de la hauteur de coupe

- débrancher la bougie pour plus de sécurité,
- dévisser les axes de roues,
- positionner les roues à la hauteur désirée et revisser les axes. S'assurer que les 4 roues sont à la même hauteur.

## CONSEILS D'ENTRETIEN



- Ne jamais faire d'opérations d'entretien de la tondeuse quand le moteur est en marche,
- Ne pas faire tourner le moteur dans un local sans aération, à cause des gaz d'échappement,
- Toujours débrancher la bougie avant d'intervenir sur la tondeuse, pour plus de sécurité.

### Entretien du moteur

L'entretien du moteur est détaillé dans le manuel d'utilisation, fourni par le fabricant du moteur (vidange, bougie, filtre à air, etc...).

### Lubrification

Mettre périodiquement une goutte d'huile moteur sur les axes de roues, sur l'articulation du déflecteur, sur l'axe de la manette des gaz.

### Nettoyage

Après chaque utilisation, nettoyer le dessous du carter pour éliminer les résidus d'herbes.

### Affûtage de la lame



- . Vérifier que la bougie est bien débranchée avant de manipuler la lame,
- . Porter des gants de protection.

- immobiliser la lame en la bloquant avec un tasseau de bois,
- dévisser la vis de lame et retirer celle-ci,
- affûter la lame en respectant l'angle d'affûtage initial; vérifier l'équilibrage de celle-ci pour éviter les vibrations (fig.6),
- changer la lame en cas de déformation, de craquelures ou d'usure exagérée.

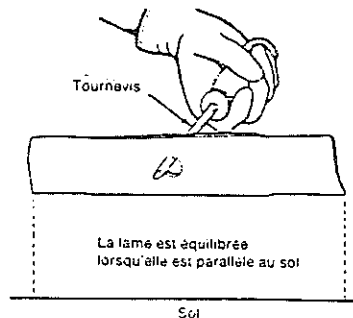


Fig.6

## CONSEILS D'ENTRETIEN



- Ne jamais faire d'opérations d'entretien de la tondeuse quand le moteur est en marche,
- Ne pas faire tourner le moteur dans un local sans aération, à cause des gaz d'échappement,
- Toujours débrancher la bougie avant d'intervenir sur la tondeuse, pour plus de sécurité.

### Entretien du moteur

L'entretien du moteur est détaillé dans le manuel d'utilisation, fourni par le fabricant du moteur (vidange, bougie, filtre à air, etc...).

### Lubrification

Mettre périodiquement une goutte d'huile moteur sur les axes de roues, sur l'articulation du déflecteur, sur l'axe de la manette des gaz.

### Nettoyage

Après chaque utilisation, nettoyer le dessous du carter pour éliminer les résidus d'herbes.

### Affûtage de la lame



- . Vérifier que la bougie est bien débranchée avant de manipuler la lame,
- . Porter des gants de protection.

- immobiliser la lame en la bloquant avec un tasseau de bois,
- dévisser la vis de lame et retirer celle-ci,
- affûter la lame en respectant l'angle d'affûtage initial; vérifier l'équilibrage de celle-ci pour éviter les vibrations (fig.6),
- changer la lame en cas de déformation, de craquelures ou d'usure exagérée.

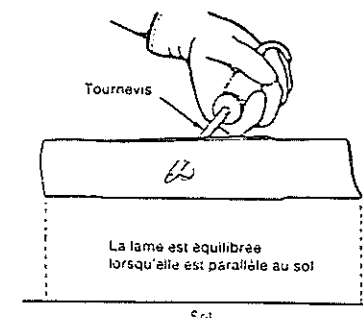
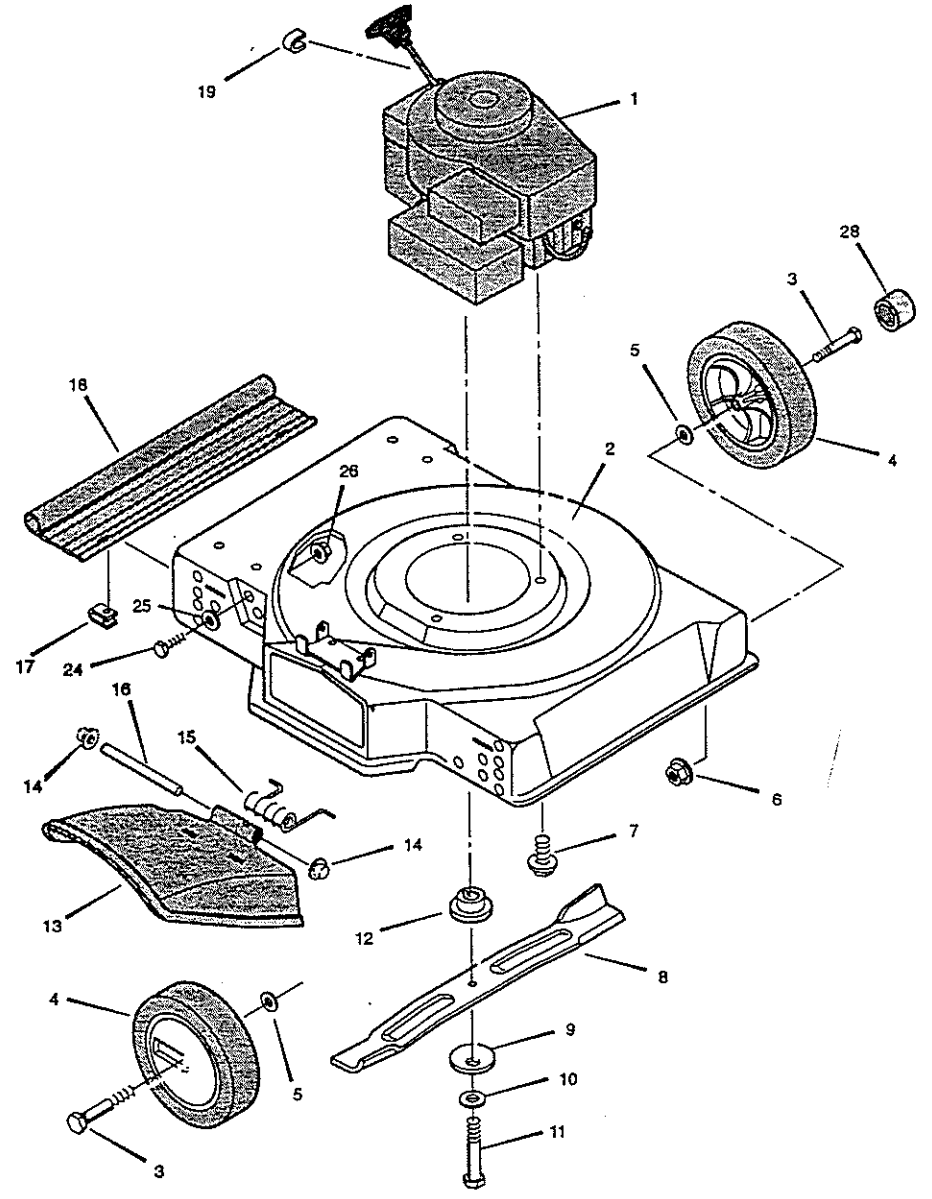
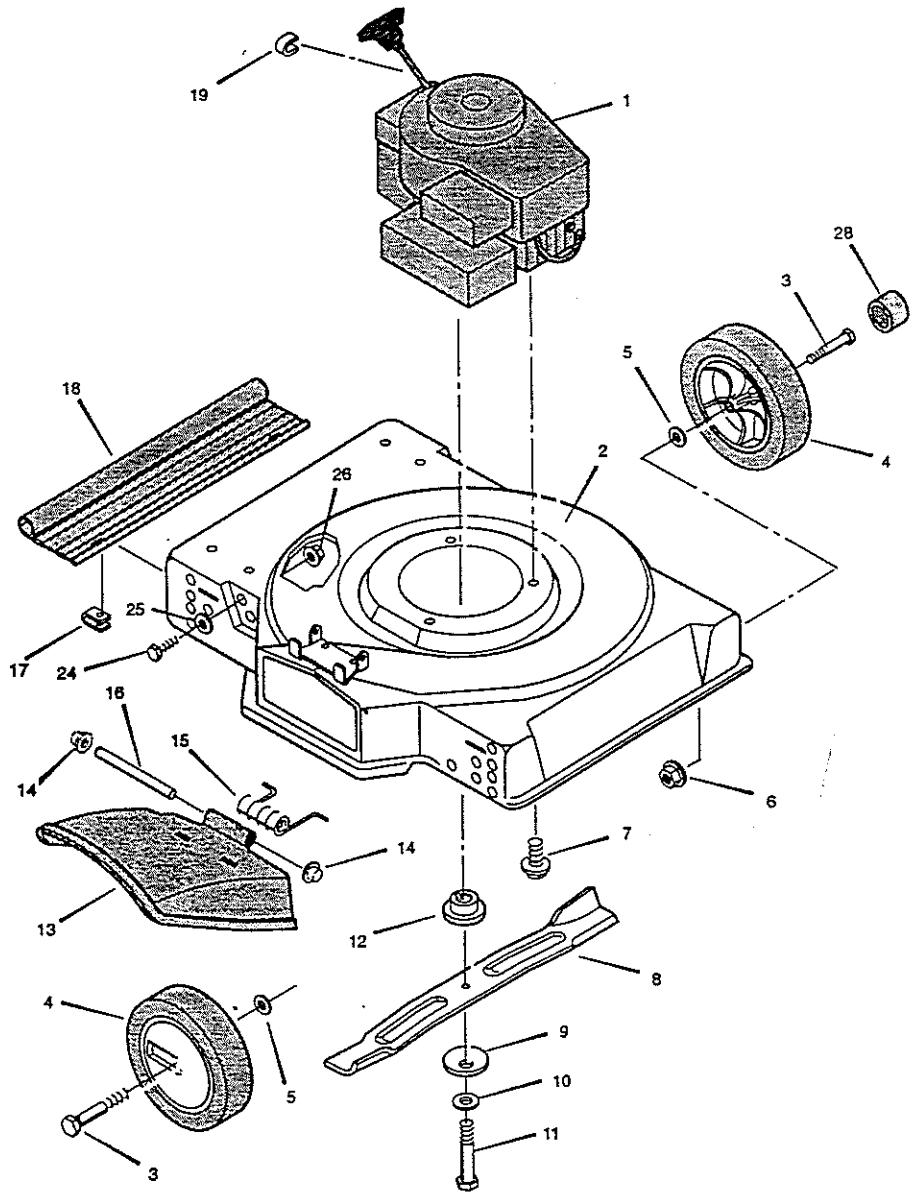


Fig.6





TONDEUSE LOUISIANE 3550

Liste de pièces de rechange

C H A S S I S

Repère	Désignation	Référence
1	Moteur	95902-3107
2	Châssis	70120A
3	Axe de roue	9x10
4	Roue	42013
5	Rondelle	10851 Z
6	Ecrou	15x68 Z
7	Goujon	25x6
8	Lame	42785
9	Rondelle	17x137
10	Rondelle	17x124
11	Vis	1x68
12	Moyeu	71056
13	Défecteur	42919
14	Embout	28x42
15	Ressort	166x5
16	Axe	215x11 Z
17	Etrier	42743
18	Bavette	42746
19	Agrafe	42189
24	Vis	1x85
25	Rondelle	18x31
26	Ecrou	15x68
28	Capuchon	20107

TONDEUSE LOUISIANE 3550

Liste de pièces de rechange

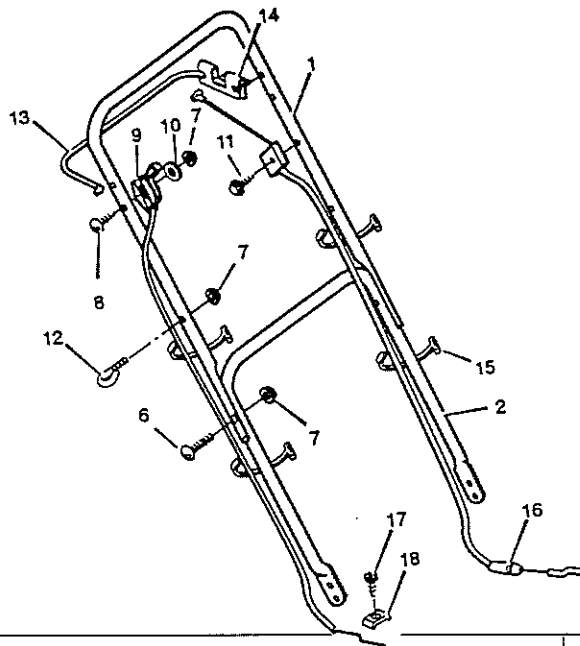
C H A S S I S

Repère	Désignation	Référence
1	Moteur	95902-3107
2	Châssis	70120A
3	Axe de roue	9x10
4	Roue	42013
5	Rondelle	10851 Z
6	Ecrou	15x68 Z
7	Goujon	25x6
8	Lame	42785
9	Rondelle	17x137
10	Rondelle	17x124
11	Vis	1x68
12	Moyeu	71056
13	Défecteur	42919
14	Embout	28x42
15	Ressort	166x5
16	Axe	215x11 Z
17	Etrier	42743
18	Bavette	42746
19	Agrafe	42189
24	Vis	1x85
25	Rondelle	18x31
26	Ecrou	15x68
28	Capuchon	20107

TONDEUSE LOUISIANE 3550

Liste de pièces de rechange

G U I D O N

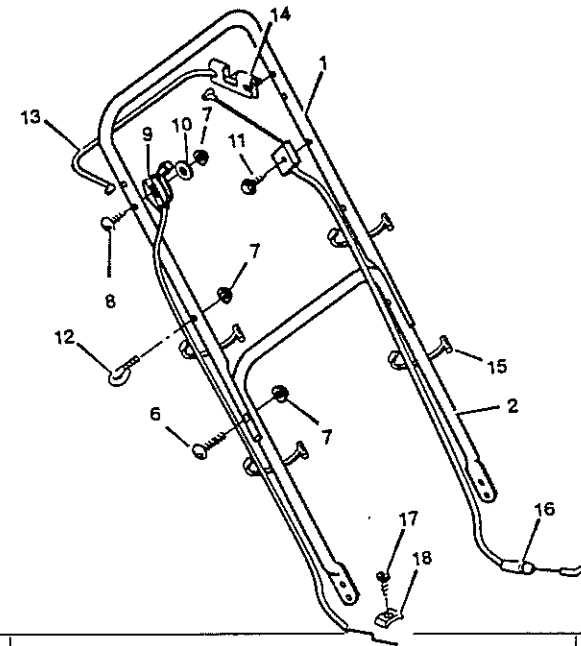


Repère	Désignation	Référence
1	Guidon supérieur	43838E701
2	Guidon inférieur	43841E701
3	Vis	3x136
7	Ecrou	15x116
8	Vis	3x105
9	Commande de gaz	71077-43708
10	Rondelle	17x322
11	Vis	26x220
12	Anneau	43956
13	Levier de sécurité	43793
14	Platine	43628 BC
15	Collier	43499
16	Câble d'arrêt moteur	43824
17	Vis	26x181
18	Plaquette	42294

TONDEUSE LOUISIANE 3550

Liste de pièces de rechange

G U I D O N



Repère	Désignation	Référence
1	Guidon supérieur	43838E701
2	Guidon inférieur	43841E701
3	Vis	3x136
7	Ecrou	15x116
8	Vis	3x105
9	Commande de gaz	71077-43708
10	Rondelle	17x322
11	Vis	26x220
12	Anneau	43956
13	Levier de sécurité	43793
14	Platine	43628 8C
15	Collier	43499
16	Câble d'arrêt moteur	43824
17	Vis	26x181
18	Plaquette	42294



**Yvan Béal - 21, av. de l'Agriculture - B.P 16  
Z.I. du Brézet - 63014 Clermont-Ferrand Cedex 2  
Tél : 04 73 91 93 51 - Télécopie : 04 73 90 23 11  
www.yvanbeal.fr - E-mail : info@yvanbeal.fr  
R.C.S. B 304 973 886 - S.A.S. au capital de 612 000 €**