



SIAL

NOTICE D'EMPLOI PIECES DETACHEES

Nettoyeur à haute pression



IDEA



Yvan Béal - 21, av. de l'Agriculture - B.P. 16
Z.I. du Brézet - 63014 Clermont-Ferrand Cedex 2
Tél: 04 73 91 93 51 - Télécopie: 04 73 90 23 11
www.yvanbeal.fr - E-mail: info@yvanbeal.fr
R.C.S. B 304 973 886 - S.A.S. au capital de 612 000 €

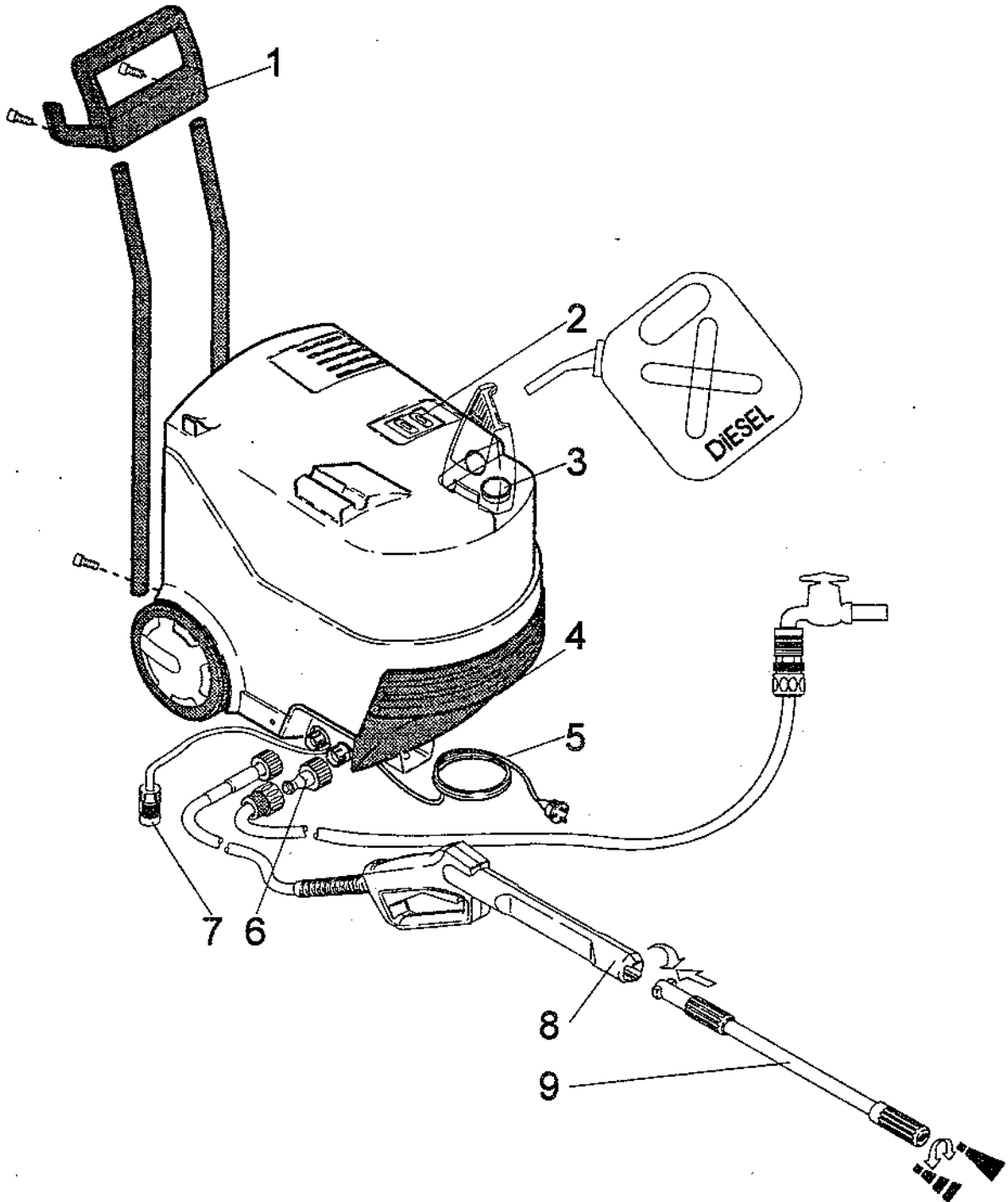
**01-000232-051011
03-000571-051011**

LIVRET D'UTILISATION ET DE MAINTENANCE

- Mise en service Page 1,2
- Commande Page 3
- Entretien et maintenance Page 4
- Remèdes en cas de panne Page 5
- Consignes générales Page 6
- Données techniques Page 7
- Vues éclatées avec listes de pièces Page 8 à 20

F

Veuillez lire attentivement la présente notice d'instructions avant la mise en service et respecter en particulier les "Consignes de sécurité pour nettoyeurs haute pression".



Idea

1. Mise en service

F

- Si, lors du déballage, vous constatez des dégâts dus au transport, veuillez en informer votre transporteur par lettre avec accusé de réception dans les 3 jours. Faites les réservations nécessaires sur le bon de livraison (article 105 du code de Commerce).

① Poignée-étrier

- Monter la poignée-étrier avec ses deux barres de retenue contre l'appareil.

② Commutateurs de l'appareil

- L'appareil se commande par deux commutateurs.
 - Commutateur de pompe (blanc)
MARCHE / ARRET
 - Commutateur de brûleur (rouge)
MARCHE / ARRET

③ Réservoir de combustible

- Avant la première mise en service, verser du gazole ou du fuel domestique léger dans le réservoir de combustible.

Remarque:

Le réservoir doit être suffisamment rempli même pendant la marche à l'eau froide. Si ce réservoir se vide complètement, la pompe à combustible tourne à sec, ce qui la détruit.

④ Manomètre

Indique la pression en bars et en psi.

⑤ Branchement électrique

- Valeurs de branchement: cf. les caractéristiques techniques.
- La tension indiquée sur la plaquette signalétique et celle du secteur doivent coïncider.
- Régler d'abord le commutateur de pompe et le commutateur de brûleur sur "0" puis brancher ensuite la fiche mâle dans la prise secteur.

Remarque:

Si une rallonge électrique est employée, celle-ci doit toujours être complètement déroulée de son tambour et ses conducteurs doivent être de section suffisante (10 m = 1,5 mm², 30 m = 2,5 mm²).

⑥ Branchement de l'eau

- Valeurs de branchement: cf. les caractéristiques techniques.
- Visser le raccord à la prise d'eau de l'appareil.
- Raccorder un flexible d'alimentation à l'appareil et à la conduite d'eau (ce flexible n'est pas compris dans les fournitures).

Mode "Aspiration"

L'alimentation en eau peut aussi être assurée à partir d'un réservoir ouvert. Pour ce faire, réaliser les opérations suivantes:

- Dévisser le raccord de la prise d'eau de l'appareil puis brancher directement à l'appareil un flexible d'aspiration à filtre.
(n° de réf. 4.440-238)
- Laisser la pompe tourner sans son flexible haute pression jusqu'à ce que l'eau sorte sans bulles par la sortie haute pression.
- Rebrancher ensuite le flexible haute pression.

Remarque:

Toute impureté dans l'eau de la conduite d'arrivée peut entraîner la détérioration de l'appareil. Nous recommandons, dans ce cas, d'utiliser un filtre à eau, raccord R 3/4" (réf.: 6.414-389).

⑦ Flexible d'aspiration de détergent à filtre et bague de dosage

- La bague permet de doser la quantité de détergent qui sera aspirée.

⑧ Poignée-pistolet

à cran d'arrêt et flexible haute pression.

- Brancher le flexible haute pression contre la sortie haute pression.

Remarque:

Le cran d'arrêt ne sert pas à bloquer la gâchette du pistolet en position de marche mais au contraire à empêcher l'enfoncement involontaire de cette gâchette.

⑨ Lance

à buse double

- Pousser la lance/la brosse de lavage dans la fermeture à bayonnette du pistolet (pour ce faire, vaincre la résistance du ressort), puis la tourner à 90° jusqu'à ce qu'elle encoche.

Régler le type de jet

- Il est possible de choisir entre deux types de jets en faisant tourner la pièce de protection avant sur la lance:



Jet plat haute pression
pour souillures réparties sur de grandes surfaces.



Jet plat basse pression
pour le nettoyage avec un détergent.

Remarque:

Ne faire tourner la pièce de protection avant de la lance que gâchette du pistolet relâchée.

Marche à l'eau froide/l'eau chaude

- Déverrouiller le cran d'arrêt de la gâchette de la poignée-pistolet puis appuyer sur cette dernière.
- Enclencher la pompe.
- Enclencher le brûleur (für Heißwasser).



Ne pas toucher l'orifice de sortie des gaz ni la chaudière. Risque de brûlures.

Marche avec un détergent

- Régler la buse double sur "■●●●■".
- Régler la bague de dosage de détergent, située contre le filtre à détergent, sur la position voulue.
- Suspendre le flexible d'aspiration de détergent dans le réservoir à détergent (ce flexible n'est pas compris dans les fournitures).
- Nous recommandons d'utiliser les détergents parcimonieusement pour ménager l'environnement. Respecter le dosage recommandé sur les étiquettes des bidons.
- Nous proposons une gamme de détergents et de produits d'entretien personnalisés garantissant un travail sans incident. Pour de plus amples informations, demander notre catalogue et les fiches techniques des détergents.

Remarque:

N'employer que des détergents homologués par le fabricant de l'appareil. Des produits de nettoyage inappropriés peuvent endommager l'appareil et l'objet à nettoyer.

Nous recommandons la méthode de nettoyage suivante:

1ère opération: décoller les souillures

Pulvériser parcimonieusement le détergent puis le laisser agir pendant 1-4 minutes.

2ème opération: chasser les souillures

A l'aide du jet haute pression, chasser les souillures décollées.

- Rincer l'appareil après utilisation d'un détergent. Pour se faire, suspendre le flexible d'aspiration dans un réservoir contenant de l'eau fraîche puis laisser la pompe tourner pendant une minute environ, dispositif de dosage ouverte en grand.

Interruption du service

- Si vous relâchez la gâchette de la poignée-pistolet, l'appareil s'éteint. Appuyez de nouveau sur la gâchette et l'appareil se réenclenche 2 secondes plus tard environ.

Remarque:

Arrêter l'appareil en cas de pauses d'utilisation prolongées (plus d'un quart d'heure).

Mise hors service de l'appareil

- Couper la pompe et le brûleur puis extraire la fiche mâle de la prise.
- Fermer l'arrivée d'eau puis défaire la prise d'eau de l'appareil.
- Appuyer sur la gâchette jusqu'à ce que l'appareil soit hors pression. A l'aide du cran d'arrêt, bloquer la gâchette de la poignée-pistolet pour empêcher toute pulvérisation involontaire.

Entretien mensuel ou suivant besoins

- Nettoyer le filtre du flexible d'aspiration de détergent.
- Nettoyer la buse double.
A l'aide d'une aiguille, retirer les souillures obstruant l'alésage de la buse puis rincer à l'eau en la faisant entrer dans la buse par la sortie de celle-ci.
- Nettoyer le crible de la prise d'eau. Le crible s'extrait facilement de la prise à l'aide d'une pince plate.

Nettoyer le réservoir de combustible

- Retirer le réservoir de l'appareil.
- Eliminer correctement les résidus de combustible.
- Rincer à fond le réservoir. Si le rinçage a lieu avec de l'eau, veiller ensuite à ce que le réservoir puisse parfaitement sécher.
- Changer le filtre à combustible.

Décalaminer le serpentin chauffant

- Si le serpentin s'encalamine en peu de temps, faire vérifier le réglage du brûleur par le service après-vente agréé. Un brûleur mal réglé consomme excessivement du combustible et pollue inutilement l'atmosphère.

Détartrer le serpentin chauffant

- Si l'appareil s'allume et s'éteint constamment en service eau chaude et eau froide, ce peut être l'indice de présence de concrétions ou de tartre à l'intérieur du serpentin.
- Nous recommandons de confier le travail de détartrage au Service après-vente agréé car un contrôle du dosage de l'adoucisseur liquide s'impose.

Protection antigel

- Le gel détruit tout appareil qui n'a pas été entièrement vidangé de son eau. Il est recommandé de ranger l'appareil, en hiver, de préférence dans une pièce à l'abri du gel.

Remarque:

Retirer la fiche mâle de la prise de courant avant d'effectuer tout travail d'entretien et de maintenance sur l'appareil. Les composants électriques doivent être contrôlés exclusivement par le Service après-vente agréé.

Ce chapitre contient des conseils sur la manière d'éliminer soi-même les pannes légères.

S'adresser au Service après-vente agréé dans tous les autres cas et si les pannes sont d'origine électrique.

L'appareil ne fonctionne pas

- Vérifier la tension du secteur.
- Vérifier si le cordon d'alimentation de l'appareil est abîmé.
- Laisser le moteur refroidir quelques minutes s'il a surchauffé. Le réenclencher ensuite.
- Appuyez sur la gâchette de la poignée-pistolet pour mettre l'appareil hors pression.

L'appareil n'atteint pas la pression désirée

- Régler la buse double sur la haute pression ou la nettoyer.
- Chasser les bulles d'air présentes dans l'appareil.
- Nettoyer le crible monté dans la prise d'eau.
- Vérifier le débit d'arrivée d'eau.
- Vérifier si toutes les conduites aboutissant à la pompe ont des fuites ou si elles sont bouchées.

L'appareil s'allume et s'éteint constamment lorsque la gâchette de la poignée-pistolet est enfoncée.

- Nettoyer la buse double. A l'aide d'une aiguille, retirer les souillures obstruant l'alésage de la buse puis rincer à l'eau en la faisant entrer dans la buse par la sortie de celle-ci.

Pas d'aspiration de détergent

- Régler la buse double sur la basse pression.
- Nettoyer le flexible d'aspiration de détergent et son filtre, puis vérifier l'étanchéité du flexible.

Le brûleur ne s'allume pas

- Remplir le réservoir de combustible.
- Remplacer le filtre à combustible.

Domaine d'application

- Utiliser l'appareil pour nettoyer les machines, véhicules, édifices, l'outillage, etc.
- Nettoyer par exemple les façades, terrasses, appareils de jardinage sans détergents, uniquement avec le jet haute pression.
- Ne nettoyer les moteurs qu'à un poste de nettoyage dûment équipé d'un séparateur d'huile (protection de l'environnement).
- Si l'appareil doit servir dans les stations-service ou dans d'autres zones à risques, respecter les prescriptions de sécurité correspondantes.
- En présence de salissures rebelles, nous recommandons d'utiliser la fraise à salissures (accessoire spécial).

Dispositifs de commande et de sécurité

Pressostat

Le pressostat met la pompe et le brûleur hors circuit lorsque la gâchette de la poignée-pistolet est relâchée.

Sécurité de manque d'eau

Lorsque la pression de la pompe descend en-dessous de 25 bar environ, la sécurité de manque d'eau coupe le brûleur.

Vanne de sécurité/Vanne de surdébit

La vanne de sécurité sert en même temps de vanne de surdébit. Lorsque la gâchette de la poignée-pistolet est relâchée, la vanne s'ouvre et la pompe est délestée en pression.

Vanne de sécurité/Vanne de surpression

Lorsque la surpression de service admissible est dépassée, la vanne de sécurité s'ouvre et l'eau s'écoule à l'air libre.

Thermostat de sécurité (Dispositif de sécurité)

Lorsque la température de travail admissible est dépassée, le thermostat de sécurité met la pompe et le brûleur hors circuit. Le thermostat de sécurité doit être remplacé par une agence du service après-vente agréée .

Fusible thermique (Dispositif de sécurité)

Lorsque le moteur surchauffe excessivement, le fusible thermique met la pompe et le brûleur hors circuit. Le disjoncteur thermique doit être remplacé par une agence du service après-vente agréée

Remarque:

Tous ces dispositifs de sécurité ont été réglés en usine et plombés. Ils ne réagissent qu'en présence d'un dérangement dans l'appareil. Toute modification de leurs réglages est proscrite.

Branchement électrique

Tension	230	V
Type de courant	1~ 50	Hz
Puissance raccordée	1,8	kW
Fusible secteur (temporisé)	10	A

Branchement de l'eau

Température maxi. d'arrivée d'eau	30	°C
Débit mini. d'arrivée d'eau	600	l/h
Flexible d'arrivée d'eau		
- Longueur mini.	7,5	m
- Diamètre mini.	1/2	pouce
Hauteur d'aspiration depuis un réservoir ouvert, eau à 20°C	1	m

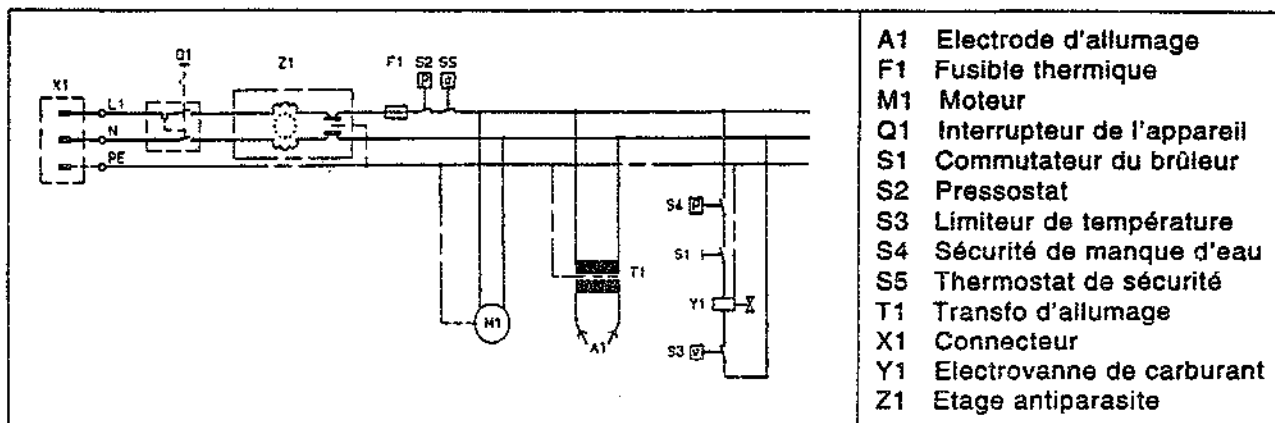
Caractéristiques de puissance

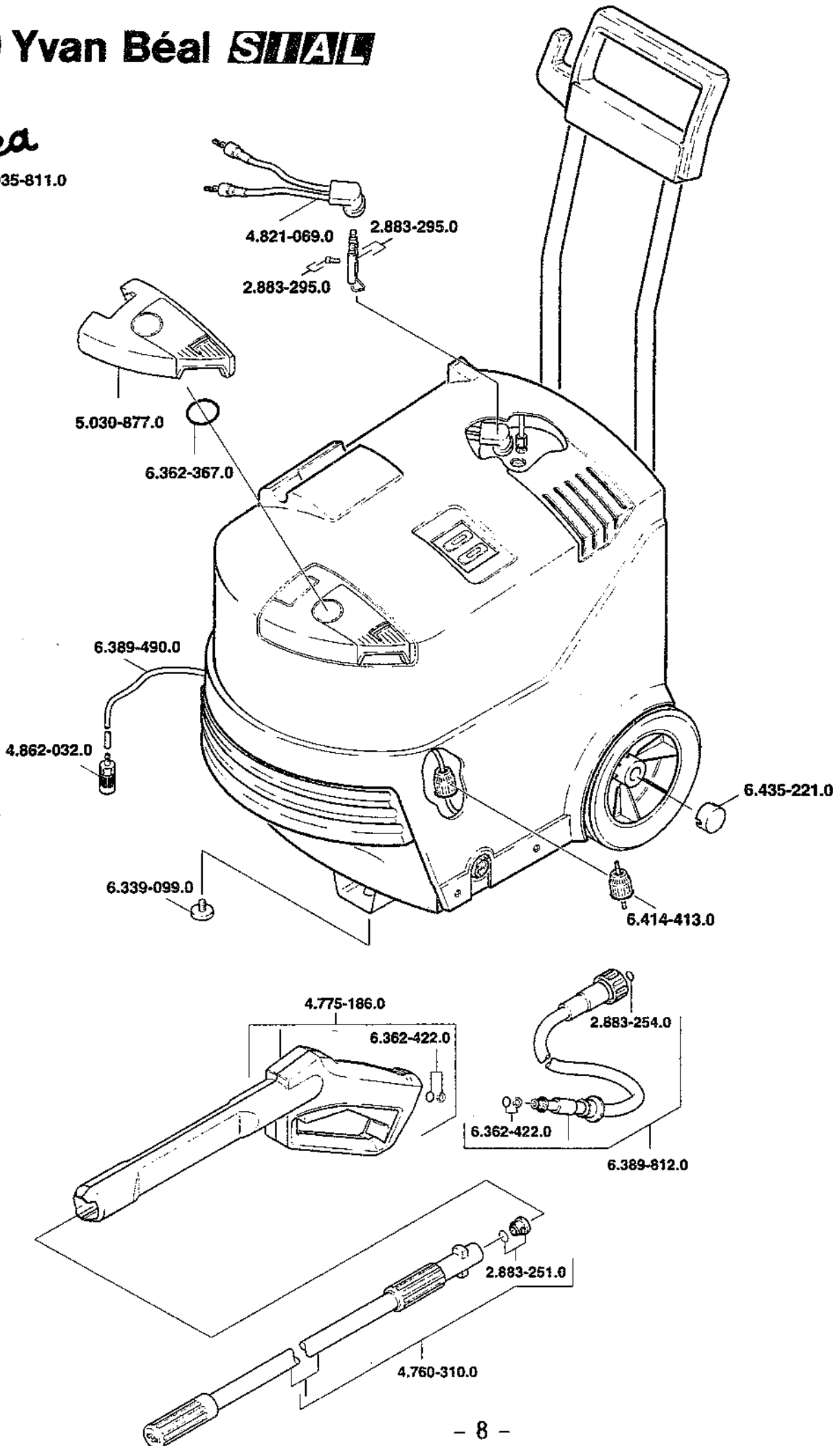
Pression de service	100	bars
Débit de refoulement	400	l/h
Température de travail maxi.	80	°C
Débit d'aspiration de détergent	0 - 25	l/h
Puissance du brûleur	25	kW
Force de recul au niveau de la poignée-pistolet, à la pression de service	16	N
Niveau de bruit (DIN 45635)	80	dB (A)

Dimensions

Longueur	700	mm
Largeur	385	mm
Hauteur	875	mm
Poids, accessoires compris	40	kg
Contenance du réservoir de combustible	5	l
Combustible	Fuel de chauffage léger ou gazole	

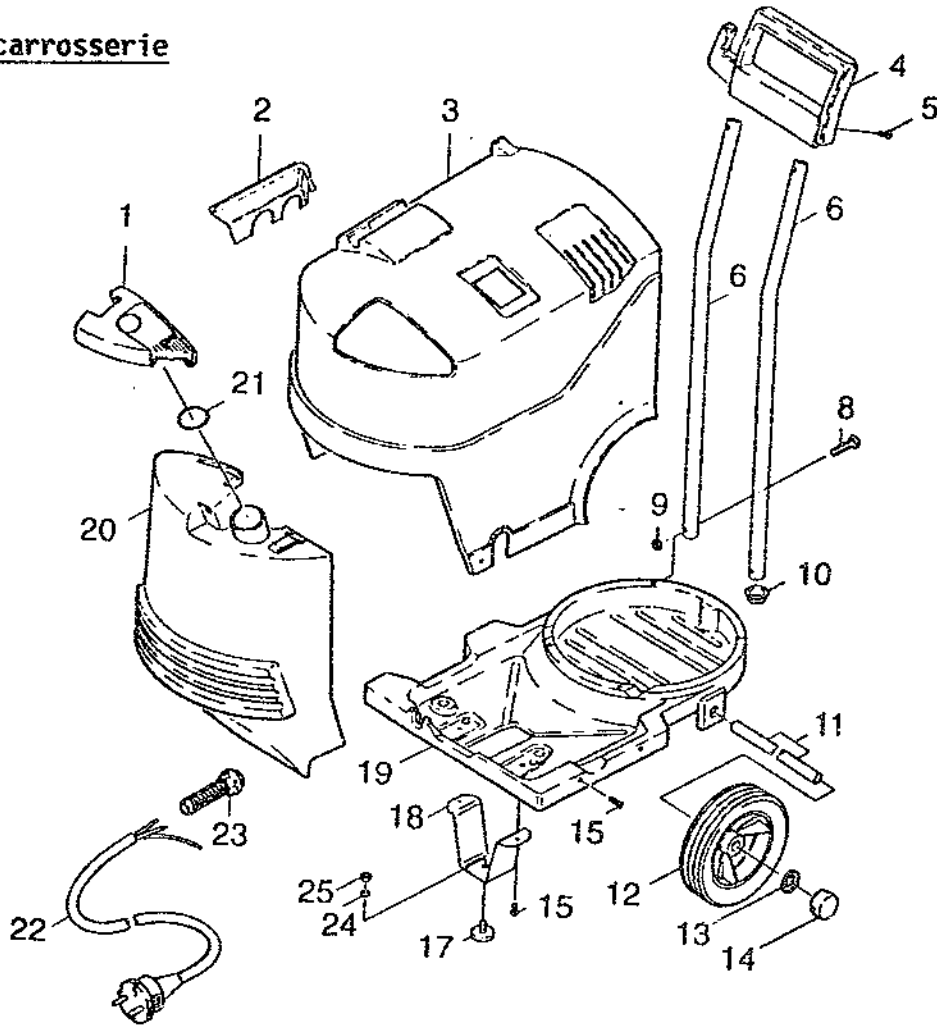
Schéma des circuits électriques





VUE ECLATEE AVEC LISTE DE PIECES

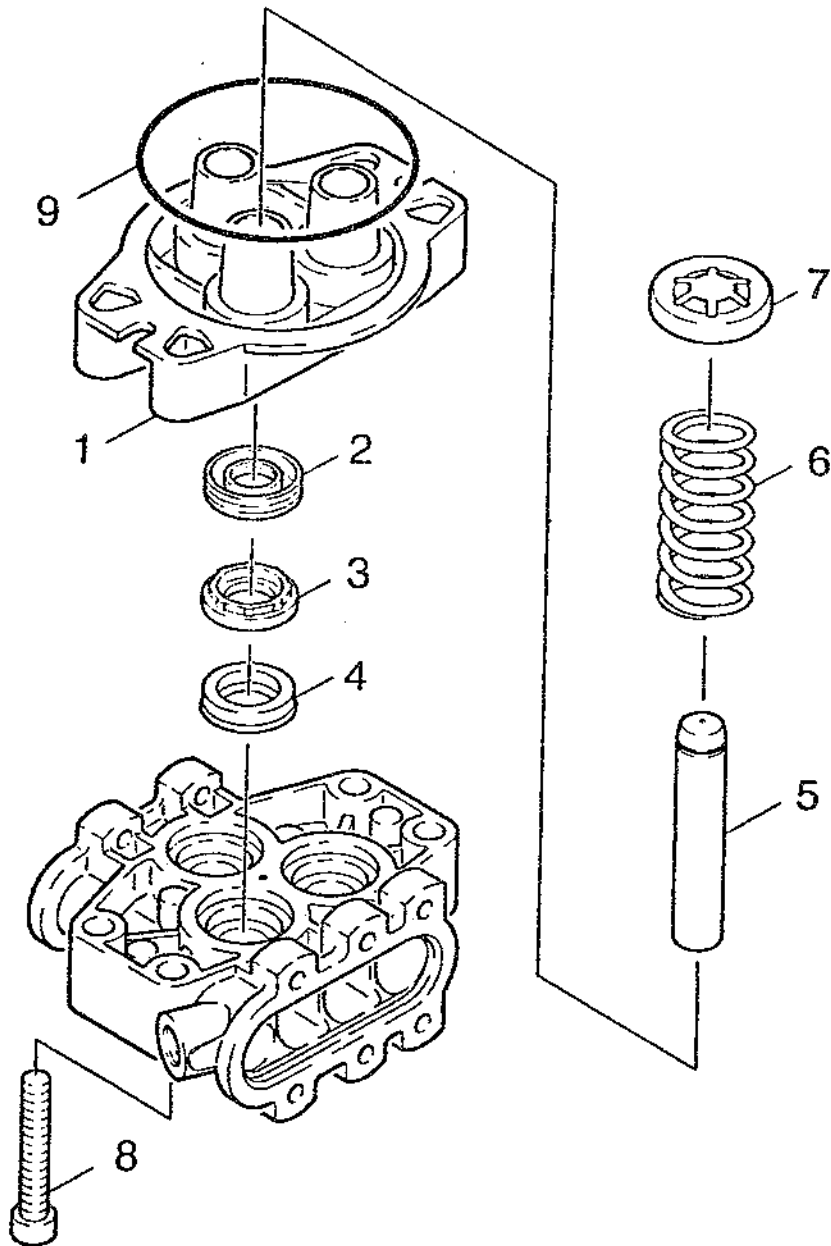
Pièces de carrosserie



Repère	Référence	Désignation	Qté	Repère	Référence	Désignation	Qté
1	ID50308770	Couvercle	1	14	ID64352210	Enjoliveur	2
2	ID50308570	Couvercle	1	15	ID73033770	Vis à tôle	6
3	ID50667160	Capot	1	17	ID63390990	Butoir caoutchouc	1
4	ID53214600	Poignée	1	18	ID50459930	Tôle	1
5	ID73033740	Vis à tôle	2	19	ID50500590	Cadre	1
6	ID53214100	Poignée	2	20	ID40710770	Réservoir combustion	1
8	ID73043780	Vis hexagonale	2	21	ID63623670	Bague d'étanchéité	1
9	ID73114210	Ecrou hexagonal	2	22	ID66472130	Câble	1
10	ID66472200	Douille	2	23	ID69034290	Passe-câble	1
11	ID51051450	Essieu	1	24	ID73122330	Rondelle à éventail	1
12	ID64352080	Roue	2	25	ID73110040	Ecrou hexagonal	1
13	ID63431680	Rondelle d'arrêt	2				

Idea

Piston

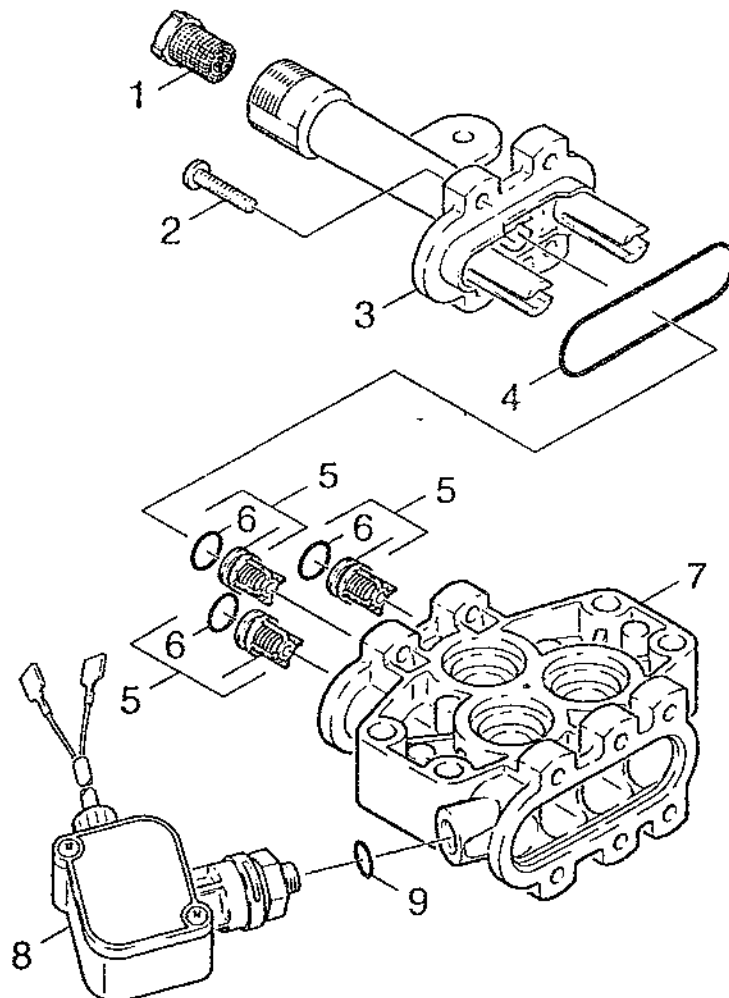


Repère	Référence	Désignation	Qté
1	ID50603650	Boîtier	1
2	ID63653400	Joint à lèvres	3
3	ID51154710	Rondelle	3
4	ID63653410	Joint à lèvres	3
5	ID55532310	Piston	3
6	ID53322510	Ressort cylindrique	3
7	ID50306250	Couvercle	3
8	ID63040340	Vis à tête cylindrique	4
9	ID63624710	Bague d'étanchéité	1

Idea

VUE ECLATEE AVEC LISTE DE PIECES

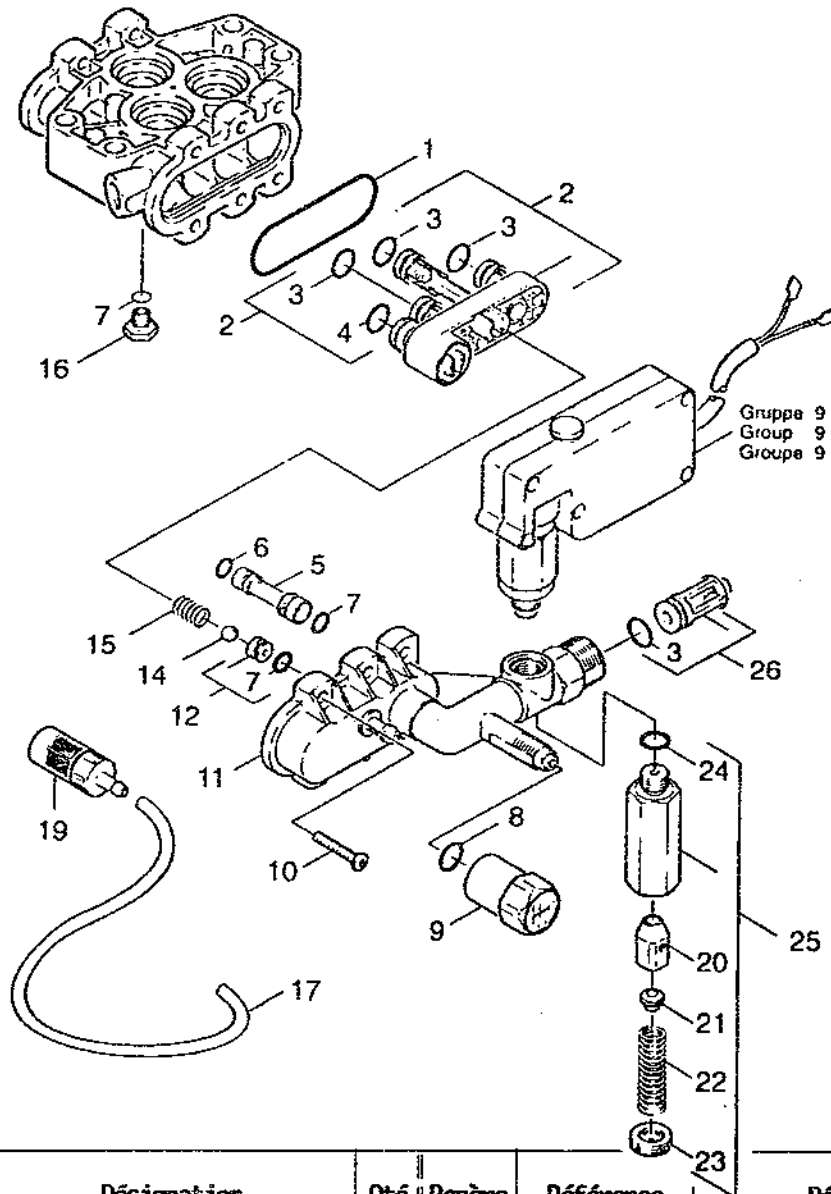
Pompe haute pression (aspiration)



Repère	Référence	Désignation	Qté
1	ID64142520	Crépine	1
2	ID63031430	Vis autotaraudeuse	4
3	ID50635010	Couvercle	1
4	ID63622160	Bague d'étanchéité	1
5	ID45802050	Soupape	3
6	ID63627280	Bague d'étanchéité	3
7	ID45502290	Culasse	1
8	ID66316760	Pressostat	1
9	ID63621010	Bague d'étanchéité	1

Idea

Pompe haute pression (refoulement)

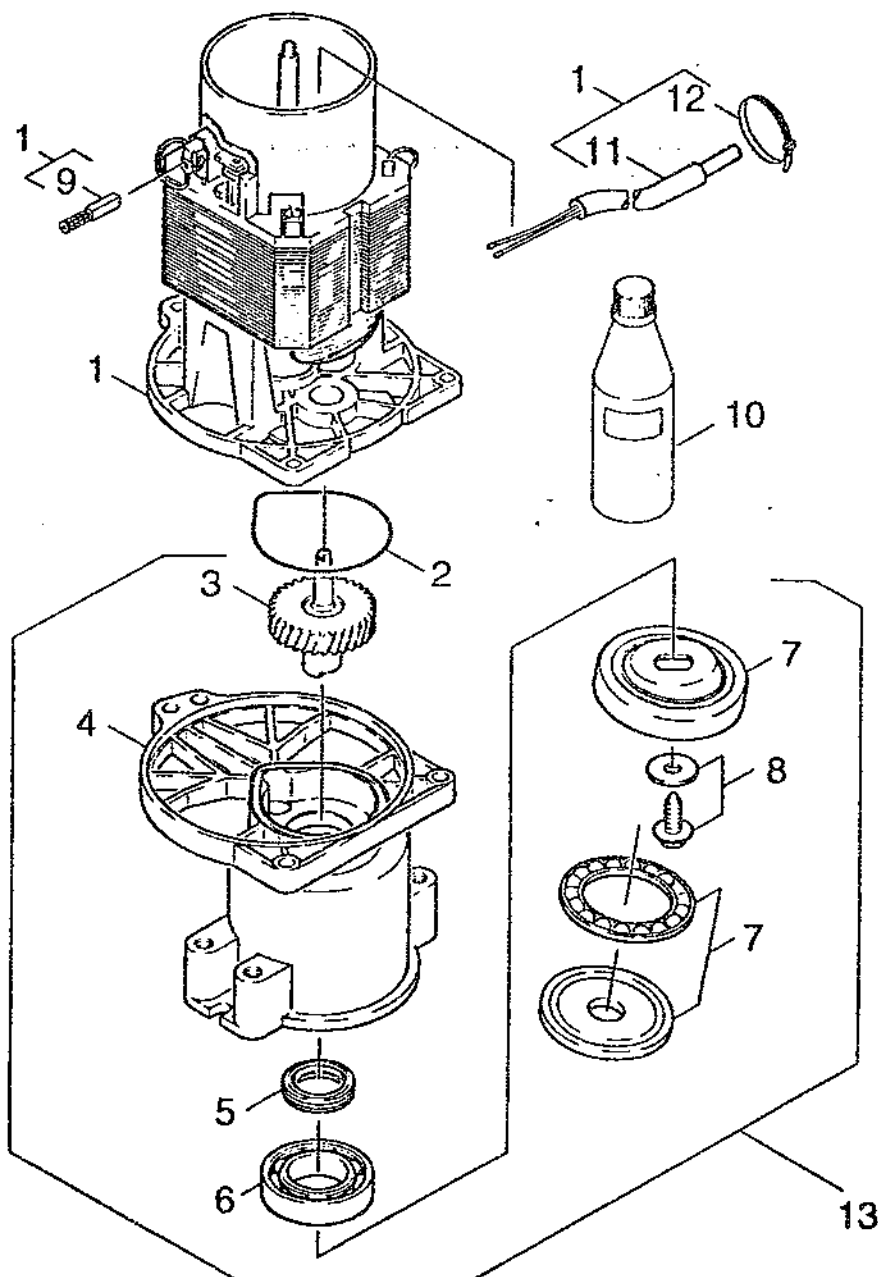


Repère	Référence	Désignation	Qté	Repère	Référence	Désignation	Qté
1	ID63620950	Bague d'étanchéité	1	14	ID74019090	Boule	1
2	ID45802040	Soupape	1	15	ID53322580	Ressort cylindr.	1
3	ID63620770	Bague d'étanchéité	4	16	ID54110980	Vis de fermeture	1
4	ID63624580	Bague d'étanchéité	2	17	ID63894900	Tuyau flexible *	1
5	ID57691070	Insert de buse	1	19	ID48620320	Régulation (chimie)	1
6	ID63624860	Bague d'étanchéité	1	20	ID45820070	Tête de soupape	1
7	ID63621130	Bague d'étanchéité	3	21	ID55840600	Boulon de soupape	1
8	ID63621010	Bague d'étanchéité	1	22	ID53321400	Ressort cylindr.	1
9	ID64211580	Manomètre	1	23	ID53052120	Vis	1
10	ID63031430	Vis autotaraudeuse	6	24	ID63625450	Bague d'étanchéité	1
11	ID50635680	Couvercle	1	25	ID45900390	Soupape (trop plein)	1
12	ID45810170	Siège de soupape	1	26	ID45802440	Clapet (anti-retour)	1

Idea

* à commander au mètre

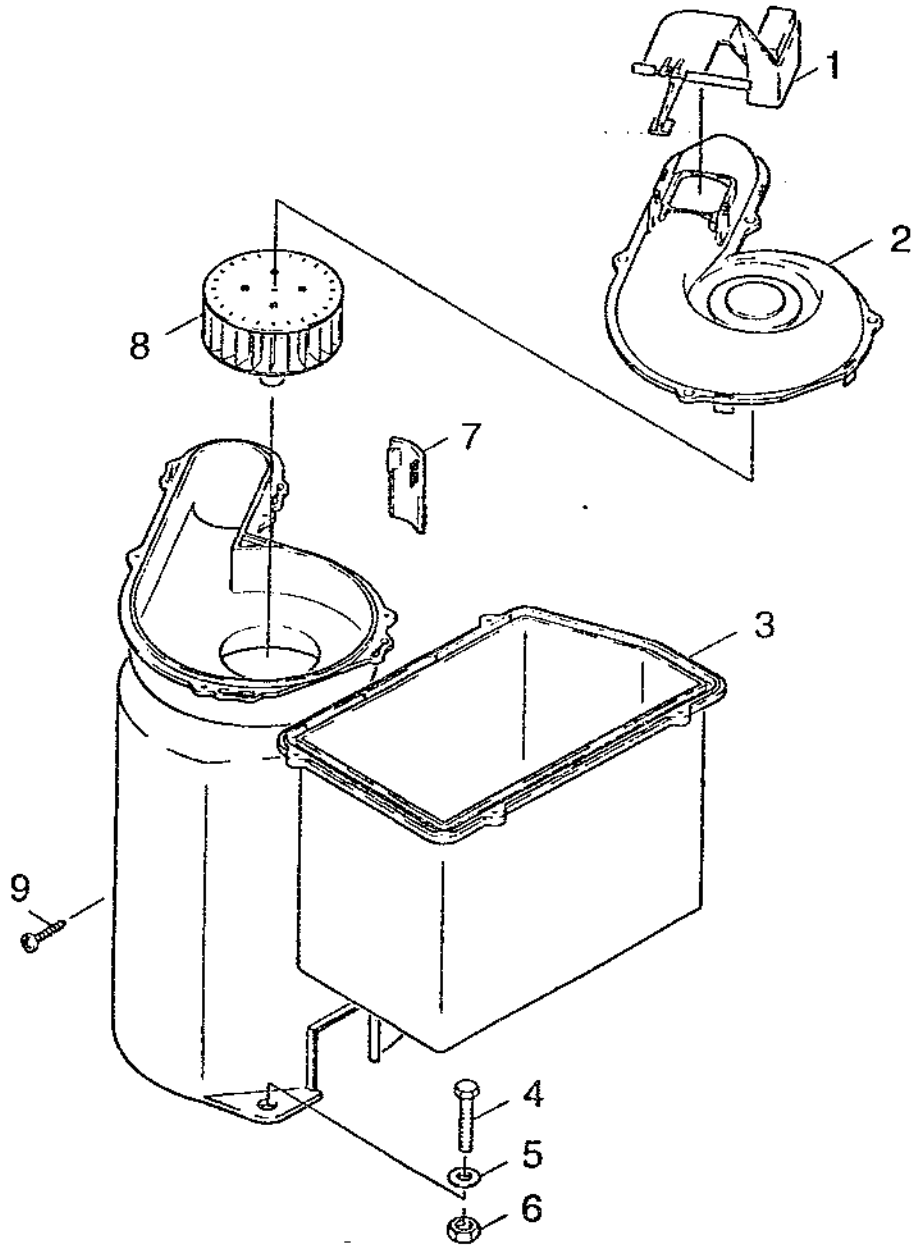
Moteur



Repère	Référence	Désignation	Qté
1	ID66123360	Moteur	1
2	ID53651750	Etope	1
3	ID43520070	Roue d'engrenage	1
4	ID50603660	Boîtier	1
5	ID63670140	Joint (arbre)	1
6	ID74010370	Roulement à billes	1
7	ID64011940	Disque	1
8	ID63040480	Vis à tête cylindrique	1
9	ID66100920	Rupteur	1
10	ID62880500	Huile (moteur)	1
11	ID66001040	Protecteur thermique	1
12	ID66414630	Protecteur de câble	2
13	ID40602640	Boîtier	1

Idea

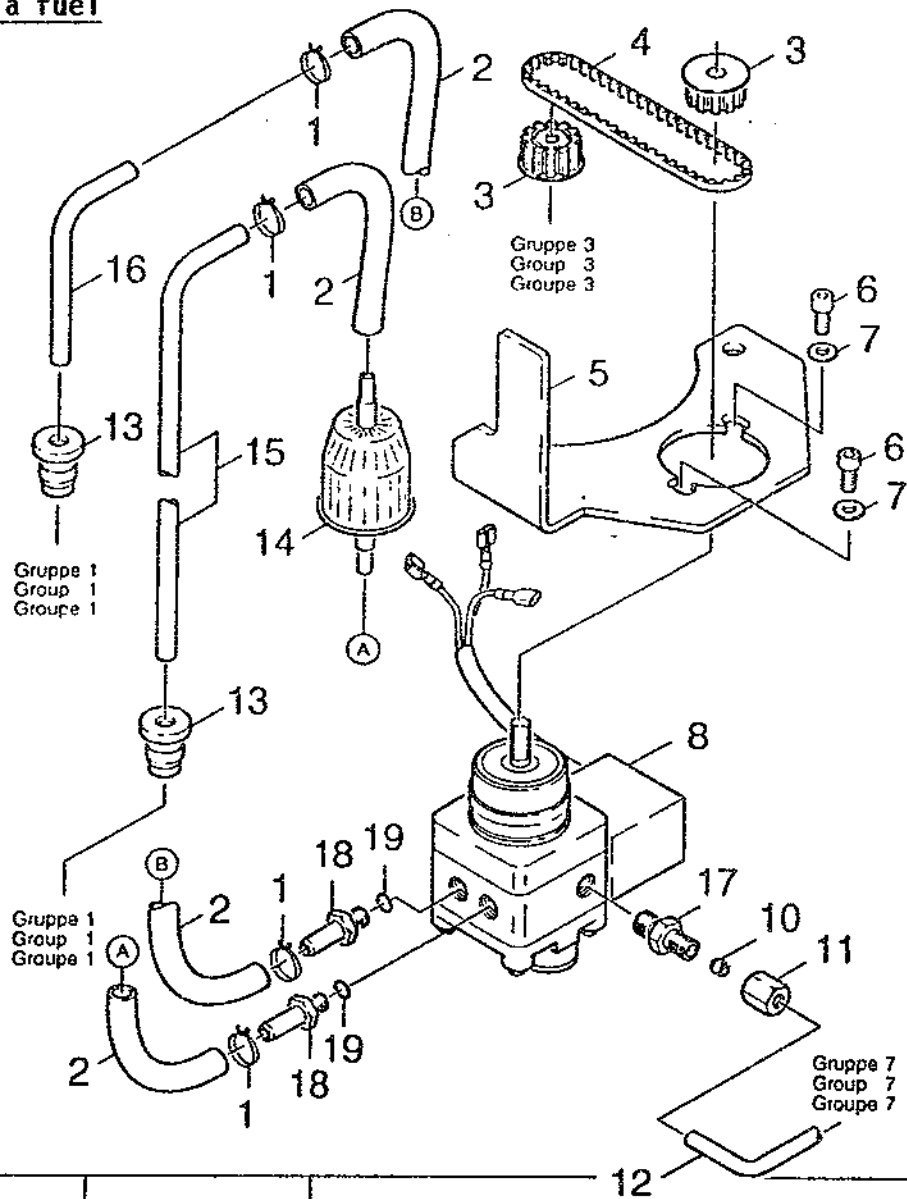
Ensemble mécanique



Repère	Référence	Désignation	Qté
1	ID40300350	Clapet	1
2	ID50634990	Couvercle	1
3	ID50604430	Boîtier	1
4	ID73043890	Vis hexagonale	3
5	ID73122920	Rondelle	3
6	ID73115120	Ecrou hexagonal	3
7	ID50306770	Verrou	1
8	ID56000360	Rotor	1
9	ID73033900	Vis à tôle	1

Idea

Pompe à fuel



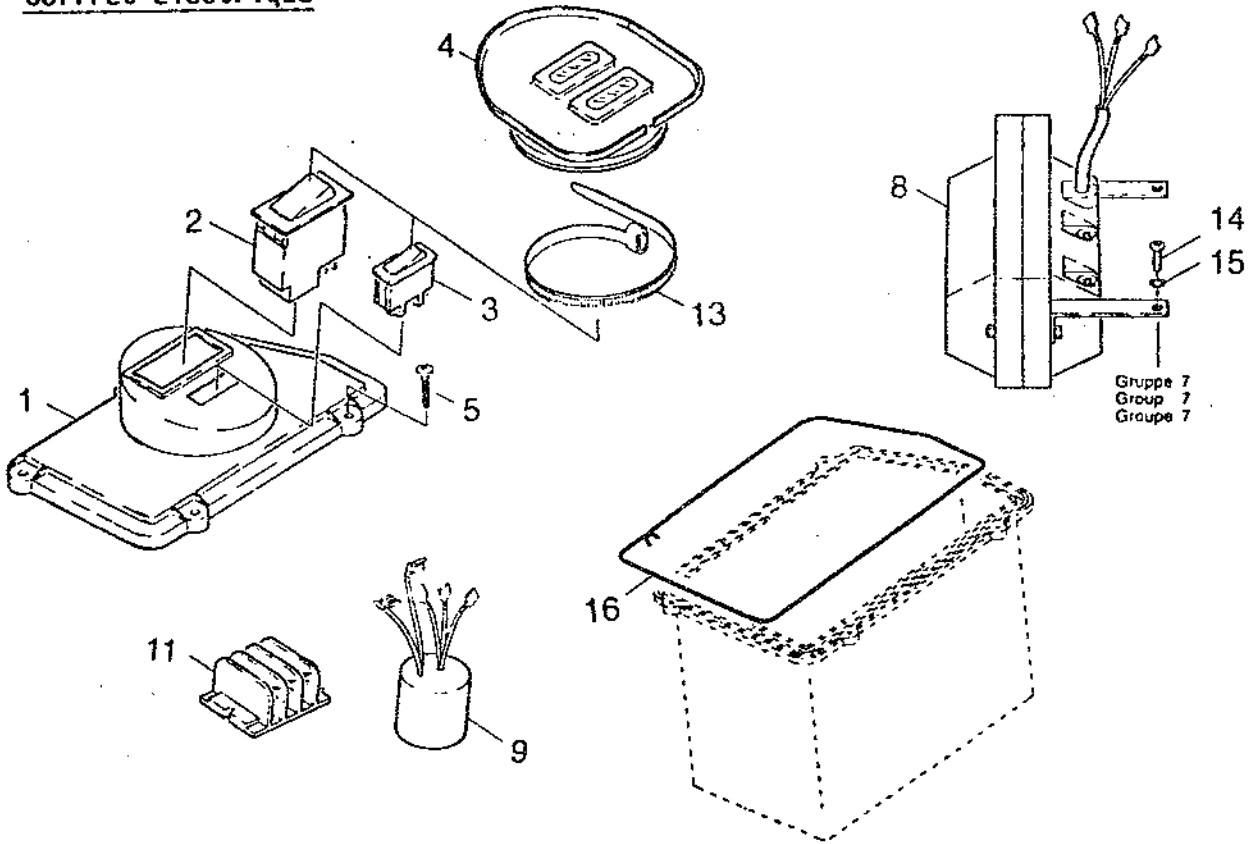
Repère	Référence	Désignation	Qté
1	ID63895670	Collier de serrage	4
2	ID63895340	Tuyau flexible *	1
3	ID56252400	Rondelle	2
4	ID63482350	Courroie dentée	1
5	ID50460030	Tôle	1
6	ID73065060	Vis à tête cylindrique	2
7	ID73122920	Rondelle	2
8	ID64724020	Pompe de combustible	1
10	ID63892630	Bague coupante	1
11	ID63892620	Ecrou	1
12	ID54231900	Tube conducteur	1
13	ID53651450	Etope	2
14	ID64144130	Filtre	1
15	ID50285340	Tuyau d'aspiration	1
16	ID50285330	Tube	1
17	ID63892610	Raccord fileté	1
18	ID54091700	Raccord	2
19	ID63624720	Bague d'étanchéité	2

Idea

* à commander au mètre

VUE ECLATEE AVEC LISTE DE PIECES

Coffret électrique



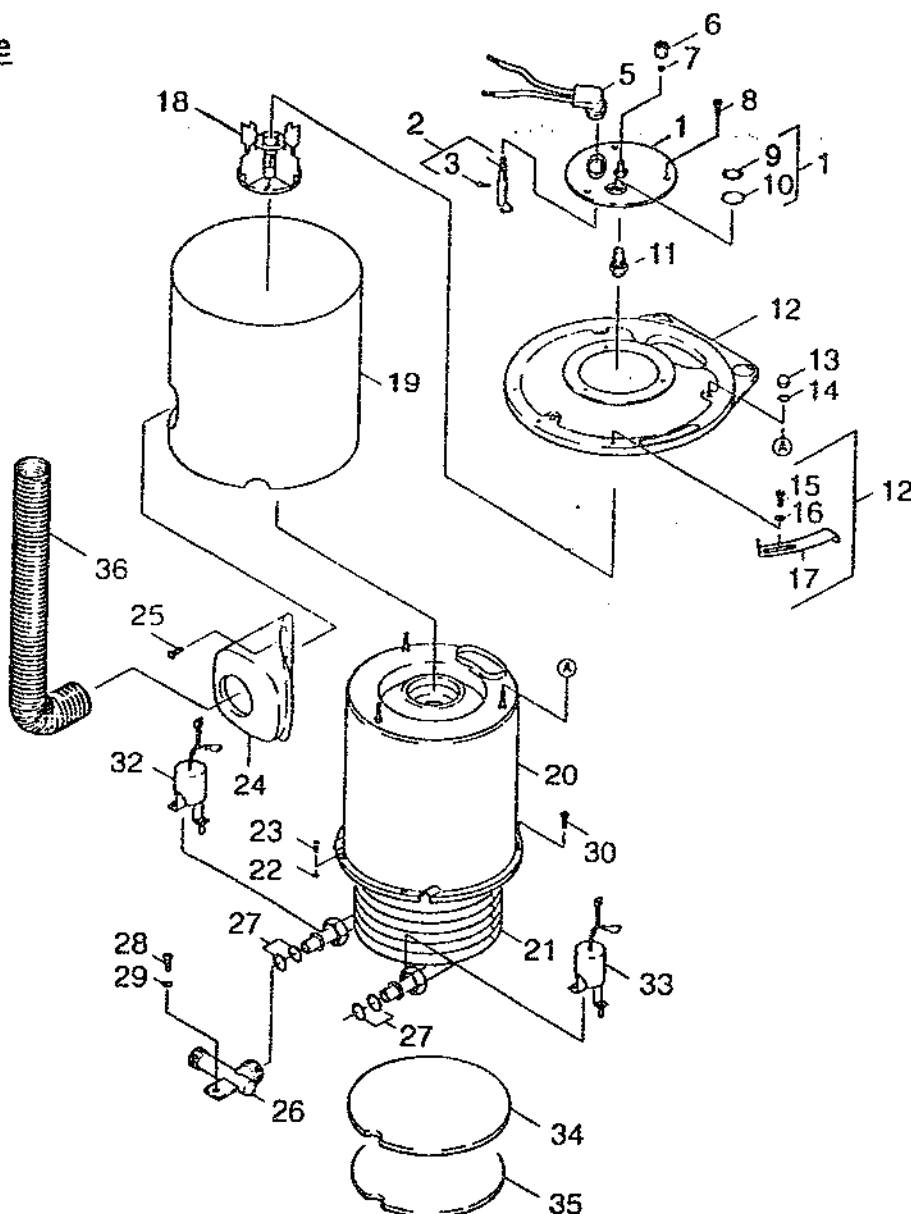
Repère	Référence	Désignation	Qté
1	ID50635260	Couvercle	1
2	ID66316970	Commutateur à bascule	1
3	ID66317050	Commutateur à bascule	1
4	ID53943470	Capot protecteur	1
5	ID63030830	Vis à tête bombée	4
8	ID66221800	Transformateur	1
9	ID66611820	Filtre antiparasite	1
11	ID66434830	Borne plate	1
12	ID66859350	Thermostat	1
13	ID66414650	Protecteur de câble	1
14	ID63031140	Vis autotaraudeuse	2
15	ID73121630	Roue plate	2
16	ID62731220	Cellule caoutchouc *	1

Idea

* à commander au mètre

VUE ECLATEE AVEC LISTE DE PIECES

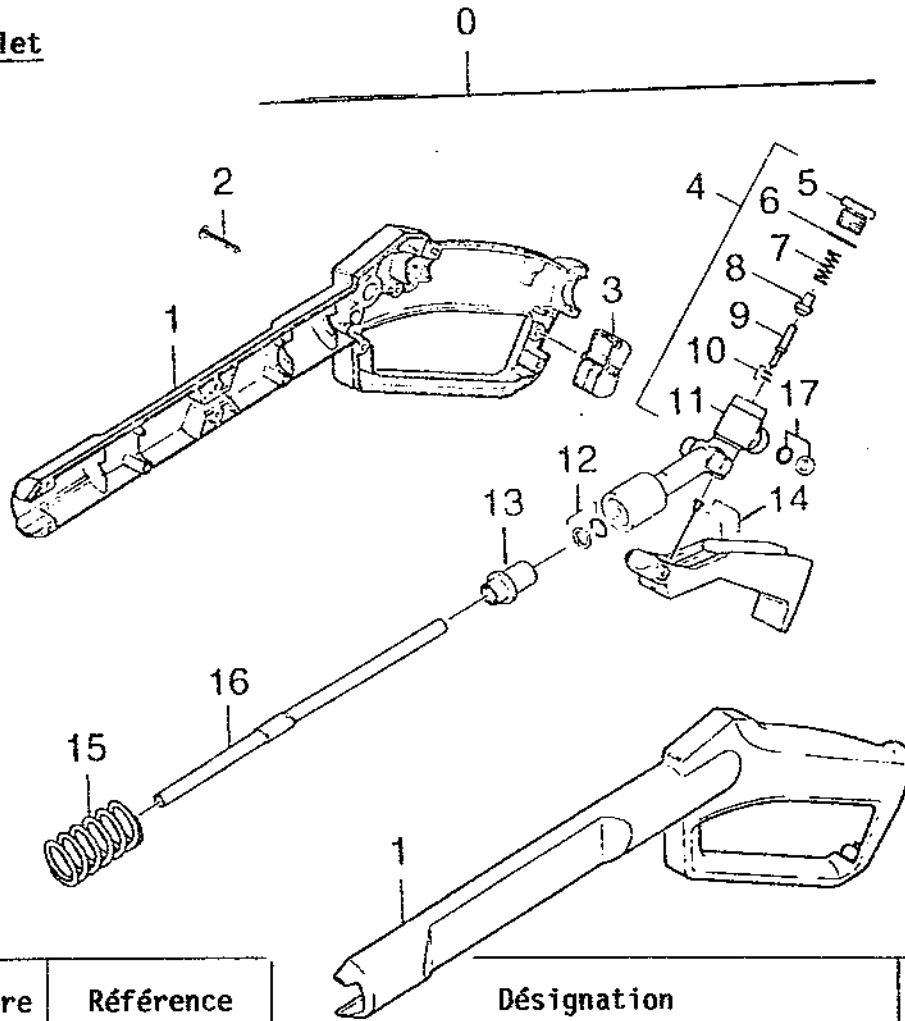
Chaudière



Repère	Référence	Désignation	Qté	Repère	Référence	Désignation	Qté
1	ID46620210	Couvercle brûleur	1	20	ID46530130	Enveloppe	1
2	ID28832950	Kit de pièces	1	21	ID46801000	Serpentin	1
3	ID73063280	Vis à tête bombée	1	22	ID73115730	Ecrou carré	4
5	ID48210690	Fil d'amorce	1	23	ID73060110	Vis à tête cylindrique	4
6	ID63892620	Ecrou	1	24	ID50308480	couvercle	1
7	ID63892630	Bague coupante	1	25	ID73033900	Vis à tôle	2
8	ID63030990	Vis à tôle	3	26	ID54271650	Ferrure	1
9	ID63431650	Anneau	1	27	ID63628200	Bague d'étanchéité	2
10	ID62780180	Vitre	1	28	ID63031430	Vis autotaraudeuse	1
11	ID64156460	Buse	1	29	ID73122760	Rondelle	1
12	ID64151840	Couvercle	1	30	ID73033590	Vis à tôle	1
13	ID73113800	Ecrou borgne	3	32	ID66859350	Thermostat	1
14	ID73121670	Roue plate	3	33	ID66852440	Thermostat	1
15	ID63031140	Vis autotaraudeuse	1	34	ID62862240	Isolation	1
16	ID73122930	Rondelle	1	35	ID62862670	Isolation	1
17	ID50463140	Tôle	1	36	ID63895350	Tuyau flexible à air	1
18	ID46630890	Brûleur cage	1				
19	ID56520490	Enveloppe	1				

VUE ECLATEE AVEC LISTE DE PIECES

Poignée pistolet

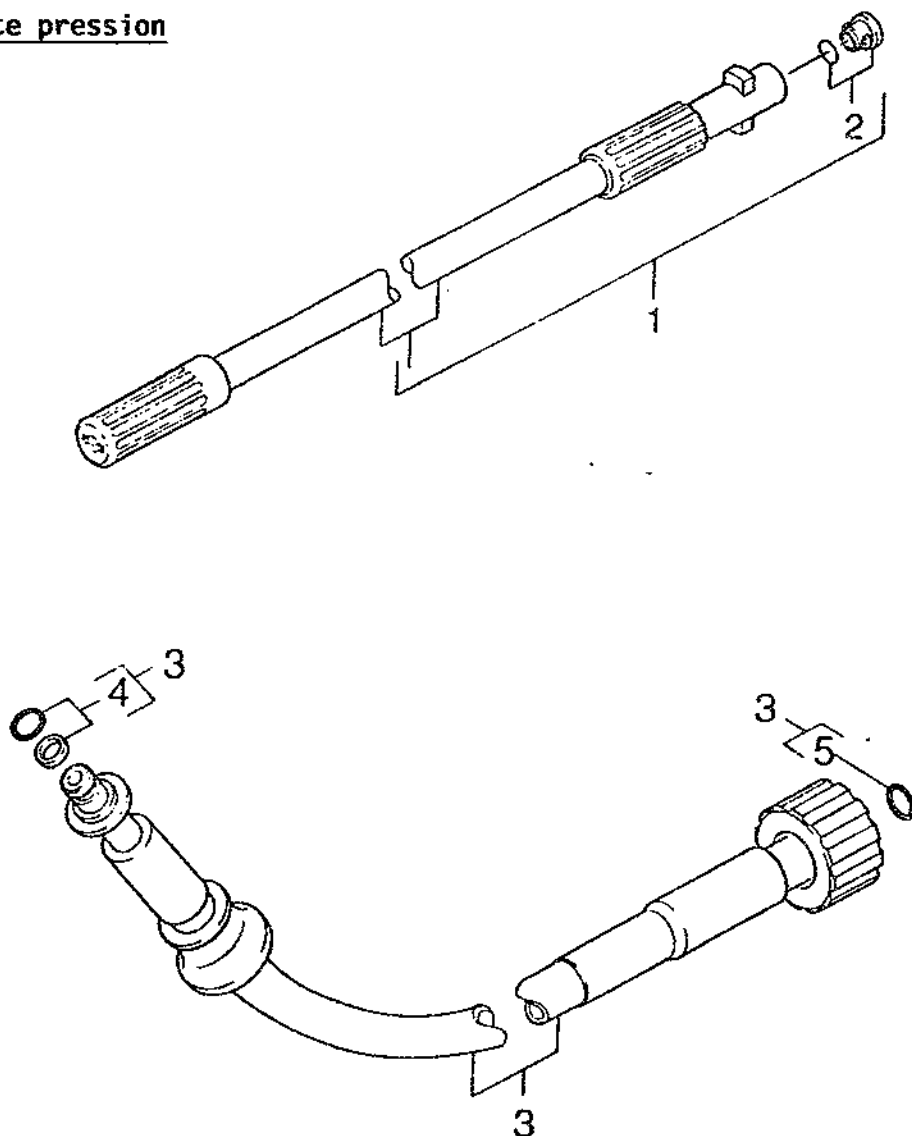


Repère	Référence	Désignation	Qté
0	ID47751860	Poignée pistolet	1
1	ID53214140	Coque de poignée	1
2	ID63031220	Vis à tête bombée	9
3	ID54810820	Levier	1
4	ID44271500	Ferrure	1
5	ID54110540	Vis de fermeture	1
6	ID63624800	Bague d'étanchéité	1
7	ID53321570	Ressort cylindrique	1
8	ID55820580	Tête de soupape	1
9	ID51070670	Tige	1
10	ID73625020	Bague d'étanchéité	1
11	ID54271660	Ferrure	1
12	ID63628020	Bague d'étanchéité	1
13	ID51104770	Douille	1
14	ID44810520	Levier	1
15	ID53322470	Ressort cylindrique	1
16	ID50284860	Tuyau	1
17	ID63624220	Bague d'étanchéité	1

Idea

VUE ECLATEE AVEC LISTE DE PIECES

Lance haute pression

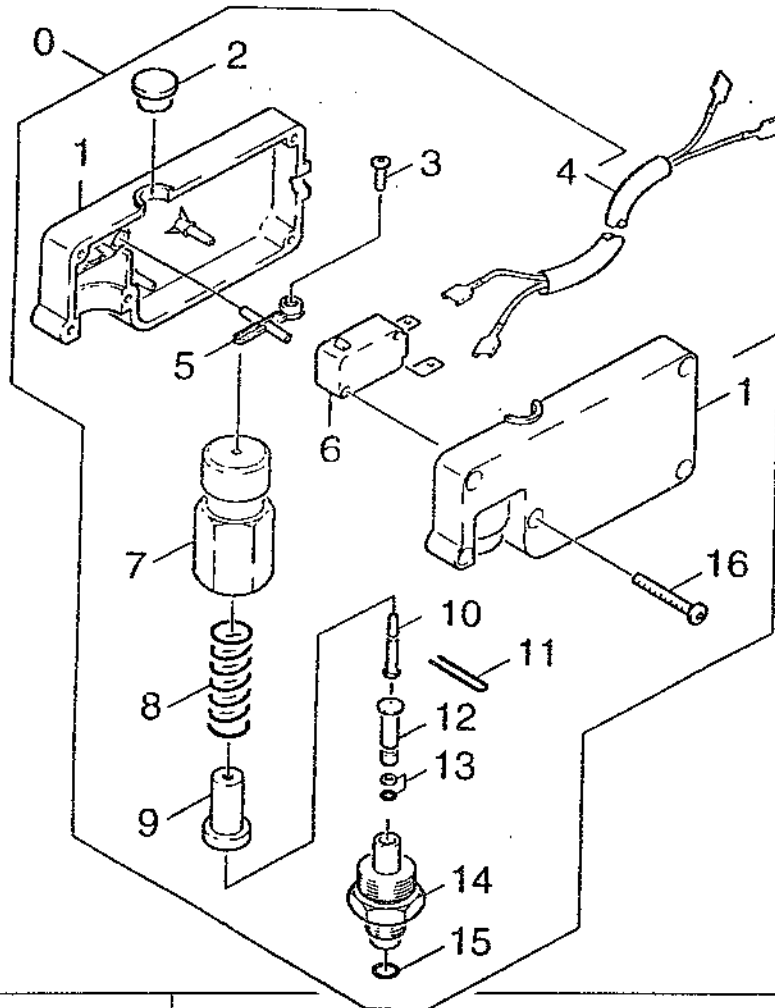


Repère	Référence	Désignation	Qté
1	ID47603100	Lance	1
2	ID28832510	Jeu de pièces de rechange	1
3	ID63898120	Tuyau flexible HP	1
4	ID63624220	Bague d'étanchéité	1
5	ID28832540	Jeu de bague d'étanchéité	1

Idea

VUE ECLATEE AVEC LISTE DE PIECES

Pressostat



Repère	Référence	Désignation	Qté
0	ID47470650	Pressostat	1
1	ID50604740	Boîtier	1
2	ID63680680	Bouchon	1
3	ID63030740	Vis autotaraudeuse	1
4	ID66473300	Câble	1
5	ID50465000	Bascule	1
6	ID66317350	Micro-rupteur	1
7	ID51105200	Douille	1
8	ID53323080	Ressort cylindrique	1
9	ID51105190	Douille	1
10	ID55600350	Pilon	1
11	ID53323010	Bride de fixation	1
12	ID55532890	Piston	1
13	ID63625710	Bague d'étanchéité	1
14	ID54025060	Raccord fileté	1
15	ID63625450	Bague d'étanchéité	1
16	ID63031750	Vis	5

Idea

DECLARATION " CE " DE CONFORMITE

Le soussigné :



21, avenue de l'Agriculture
63014 CLERMONT-FERRAND Cédex

déclare que le matériel suivant :

Genre	nettoyeur haute-pression	
Marque	YVAN BEAL - SIAL	
Type	IDEA	

est conforme : - à la directive 89/392 CEE modifiée
- aux normes EN 292-1 et EN 292-2
- à la directive 73/23 CEE
- à la directive 89/336 CEE

Fait à Clermont-Ferrand
le 02 Janvier 1996

Le Président-Directeur Général,
Madame Yvan BEAL





**Yvan Béal - 21, av. de l'Agriculture - B.P 16
Z.I. du Brézet - 63014 Clermont-Ferrand Cedex 2
Tél : 04 73 91 93 51 - Télécopie : 04 73 90 23 11
www.yvanbeal.fr - E-mail : info@yvanbeal.fr
R.C.S. B 304 973 886 - S.A.S. au capital de 612 000 €**